

فيما يلي استعراض لأنشطة الهيئات والأقسام الرأسية للشركة خلال شهر شباط / ٢٠١٩ .

١ - المسح الزلزالي : مسح (١٨١,٨٧) كم - طول من قبل الفرقتين الزلزالتين (الثالثة و السادسة) بطريقتي البعدين ومسح (١٥٤,١٦) كم بطريقتي الابعاد الثلاثة من قبل الفرق الزلزالية (الأولى ، الثانية والخامسة) أما الفرقة الزلزالية الرابعة فقد انتقلت الى حقل مجنون بتاريخ ٢٠١٨/٩/٢٦ لتنفيذ أعمال المسح الزلزالي بالابعاد الثلاثة بعد أن تم توقيع العقد مع شركة نفط البصرة بتاريخ ٢٠١٨/١٢/١٩ والآن تقوم الفرقة بالاختبارات الحقلية وكما موضح في الجدول رقم (ثالثاً - ١) .

٢ - معالجة المعلومات الزلزالية :

أ - معالجة (٢٨٠) كم بطريقتي الابعاد الثلاثة للمناطق المسوحة والجاري مسحها والمدورة من عام /٢٠١٨ كما موضح في الجدول رقم (رابعاً - ١) .

ب - معالجة (١٥٦١) كم - طول بطريقتي البعدين لمناطق محددة من خطة عام / ٢٠١٩ ولمنطقة محددة ومدورة من عام /٢٠١٨ كما موضح في الجدول رقم (رابعاً - ١ ب) .

٣ - الدراسات التفسيرية :

أ - دراسة وتفسير (٥٠) كم بطريقتي الابعاد الثلاثة لمنطقة مدورة من عام /٢٠١٨ كما موضح في الجدول رقم (رابعاً - ٢ أ) .

٤ - الدراسات الجيوفيزيائية الجيولوجية المشتركة (G & G) :

أ - دراسة وتفسير (٢١٨) كم من خطة الدراسات المشتركة بالابعاد الثلاثة لعام / ٢٠١٩ (الجزء التفسيري) إضافة الى انجاز (الجزء الجيولوجي) من الدراسة كما موضح في الجدول رقم (خامساً - أ) .

ب - دراسة وتفسير (٣٤٨٨) كم - عاكس من خطة الدراسات المشتركة بالبعدين لعام / ٢٠١٩ (الجزء التفسيري) إضافة الى انجاز (الجزء الجيولوجي) من الدراسة كما موضح في الجدول رقم (خامساً - ب) .

٥ - الحفر الاستكشافي والتقييمي والدراسات الجيولوجية :

أ - نشاط الحفر الاستكشافي والتقييمي :

تقوم الشركة بالسيطرة الجيولوجية على عمليات الحفر الاستكشافي والتقييمي للآبار المحفورة إن وجدت وكما موضح في صفحة رقم (١٤) .

ب - الدراسات الجيولوجية :-

١ - الدراسات الصادرة والمدورة من عام / ٢٠١٨ كما موضح في الجدولين رقم (سادساً - ٢ أ) و (سادساً - ٢ ب) .

٢ - دراسات خطة عام /٢٠١٩ كما موضح في الجدول رقم (سادساً - ٢ ج) .

٦ - موقف مصروفات الموازنة الاستثمارية ونسب انجاز المشاريع كما موضح في الجدول رقم (سابعاً - ١ ب) .

٧ - تحقيق إيرادات مالي للشركة خلال الشهر مقداره (١٠,٠٤٨,٩٧٨,٧٧٧) عشرة مليارات وثمانية واربعون مليون وتسعمائة وثمانية وسبعون ألف وسبعمائة وسبعة وسبعون دينار فقط كما موضح في الجدول رقم (ثانياً - ٣) .

٨ - المتبقي من الموازنة التشغيلية (٢٨٦,٩٠٩,٠٤٧,٦٥٠) مائتان وستة وثمانون مليار وتسعمائة وتسعة مليون وسبعة واربعون ألف دينار وستمائة وخمسون فلساً كما موضح في الجدول رقم (ثانياً - ١) .

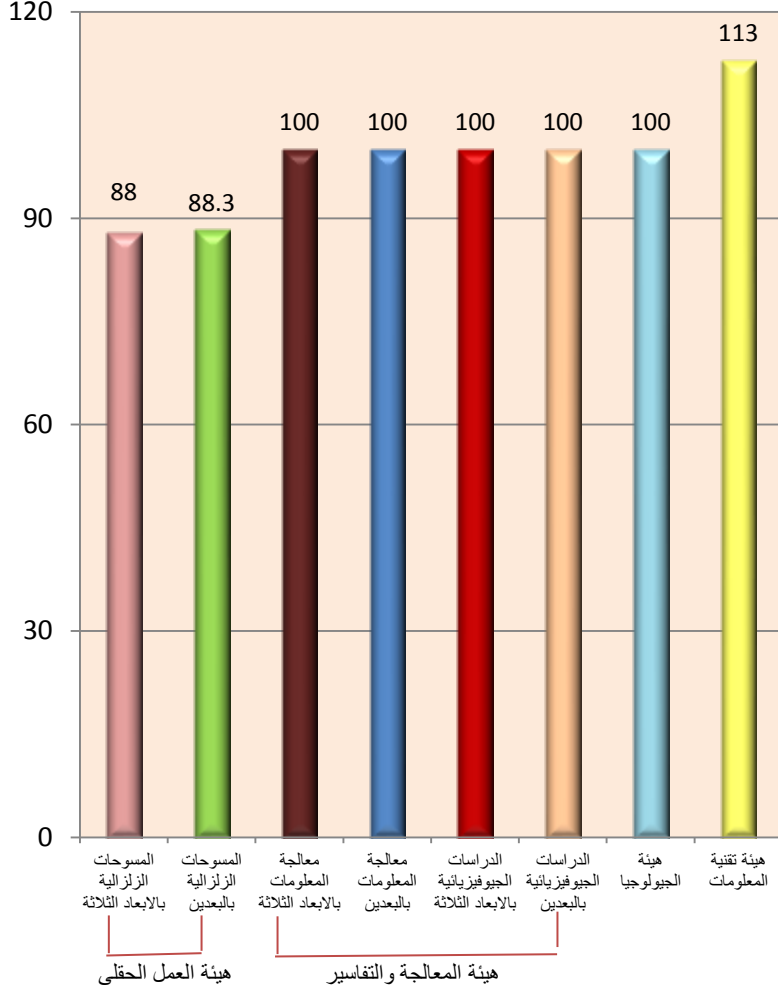
٩ - الملاك المشغول للشركة (٢٢٣٩) درجة أي بنسبة (٩١%) من الملاك المصدق والذي يمثل (٢٤٥٤) درجة كما في الجدول رقم (عاشراً - ١ ب - ١) .

أولاً - الخطة الانتاجية لشهر شباط / ٢٠١٩

جدول رقم (أولاً - ١)

ت	النشاط الاستكشافي	المخطط	المنفذ	نسبة الانجاز من المخطط %	الوزن لكل نشاط	نسبة الانجاز الموزون %	مجموع نسبة الانجاز الموزون %
١	هيئة العمل المحلي	المسوحات الزلزالية (3D) كم ٢	١٧٦	١٥٤,١٦	٨٨ *	١٣,٢	١٧,٦
		المسوحات الزلزالية (2D) كم - طول	٢٠٦	١٨١,٨٧	٨٨,٣ *	٤,٤	
٢	هيئة المعالجة والتفسير	معالجة المعلومات بالابعاد الثلاثة (كم ٢)	٢٨٠	٢٨٠	١٠٠	٥	٢٠
		معالجة المعلومات بالبعدين (كم- طول)	١٥٦١	١٥٦١	١٠٠	١٥	
		التفسير الزلزالية بالابعاد الثلاثة (كم ٢- مفسر)	٢١٨	٢١٨	١٠٠	٤	
		التفسير الزلزالية بالبعدين (كم طول - مفسر)	٣٤٨٨	٣٤٨٨	١٠٠	١٦	
٣	هيئة الجيولوجيا / التقييمية ، الاستكشافية ، المختبرات (مجموع نسب الانجاز)		١٣٢	١٣٢	١٠٠	٢٠	٢٠
٤	هيئة تقنية المعلومات/ بنك المعلومات ، الحاسبة (حجم العمل المنجز خلال الشهر)		١٠٠	١١٣	١١٣	٢٢,٦	٢٢,٦
المجموع						١٠٠,٢	

نسبة الانجاز %



ملاحظة : (١) معادلة نسبة الانجاز الموزون = $\left[\frac{\text{نسبة الإنجاز من المخطط}}{100} \right] \times \text{الوزن لكل نشاط}$

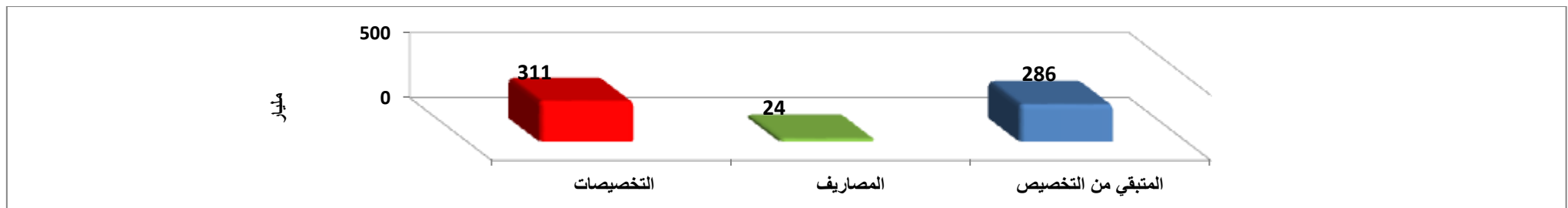
* إن انخفاض نسبة الانجاز للمسح الزلزالي (بالابعاد الثلاثة والبعدين) خلال شهر شباط بسبب تكثيف الضوابط بصورة مضاعفة وذلك لتحسين النوعية بسبب التعقيدات الجيولوجية تحت السطحية والتركيبية لمشروع جنوب غرب تركيب ام خشاف لغرض الحصول على نتائج أكثر دقة وجودة وسوء الأحوال الجوية خلال الشهر (أمطار وضباب) إضافة الى قيام بعض الفلاحين باغراق بعض مناطق العمل بالماء وقطع خطوط العمل.

(شباط ٢٠١٩)

جدول رقم (ثانياً - ١)
المصاريف التشغيلية خلال شهر شباط لغاية ٢٠١٩/٢/٢٨

(دينار)

ت	اسم المشروع	مبلغ التخصيصات السنوية	المصروف الفعلي الشهري	المصاريف المتراكمة	نسبة المصروف الشهري من التخصيصات السنوية %	نسبة المتراكم من التخصيصات السنوية %	المتبقي من التخصيصات السنوية
١	هيئة العمل الحقلي	١٥,٠٠٠,٠٠٠,٠٠٠	٦٦٩,٠٩١,٧٥٠	١,٣٦٥,١٧٨,٢٣٩	٤,٥	٩,١	
		٢٤,٠٠٠,٠٠٠,٠٠٠	١,٥٦٢,٦٥٥,١٧٠	٢,٥٨٧,٤٨٥,٩٥٧	٦,٥	١٠,٧	
		٢٥,٠٠٠,٠٠٠,٠٠٠	١,٢٧٤,٠٠٣,٥٥٦	٢,١٣٥,٦٩٥,٤٤٤	٥	٨,٥	
		٢٥,٠٠٠,٠٠٠,٠٠٠	١,٣٢٥,١٢٩,٨٣٣	٢,٢٩٣,٤٩١,٦٣٢	٥,٣	٩,١	
		٣٠,٠٠٠,٠٠٠,٠٠٠	٢,١٤٠,٢٠٩,٥٩٨	٣,٥٢٤,٤٤٨,٨٦٠	٧,١	١١,٧	
		٣٠,٠٠٠,٠٠٠,٠٠٠	٢,٠٠٢,٤٢٦,١٨٤	٣,٧٥٠,٢٧٣,٢٠٠	٦,٧	١٢,٥	
		٢٠,٠٠٠,٠٠٠,٠٠٠	٨٢٧,٣٩٢,٧٠١	١,٣٣٨,٨٥٦,١٥٢	٤,١	٦,٧	
		١,٨٥٠,٠٠٠,٠٠٠	٨٥,٢٥٢,٣٠٨	١٧٢,٨٦٨,٣٤٣	٤,٦	٩,٣	
		١٥,٠٠٠,٠٠٠,٠٠٠	٢٠٥,١٣٥,٥٨٦	٤٠٥,٥٣١,١٥٣	١,٤	٢,٧	
		٢٠٠,٠٠٠,٠٠٠	٥,٦٣٣,٧٥١	٦,١٨١,٠٦٤	٢,٨	٣	
٢	مشاريع الاستكشاف الأخرى	١٨,٠٠٠,٠٠٠,٠٠٠	٤٥٤,٢٤٦,٤٠٦	٩٠٥,٧٥٧,١٣٧	٢,٥	٥	
		١٤,٠٠٠,٠٠٠,٠٠٠	٢٥٥,٩١٥,٢١٦	٥١٥,٢٠٧,٥٣٣	١,٨	٣,٧	
		١٥,٠٠٠,٠٠٠,٠٠٠	٤٢٥,٦٤٧,٠٥٨	٨٥٣,٠١١,٦٨٣	٢,٨	٥,٧	
٣	الادارة والتشغيل	١٥,٠٠٠,٠٠٠,٠٠٠	٥٠١,٦٢١,٤١٨	٨٨٨,٣٣٥,٧٢٨	٣,٣	٥,٩	
		١٣,٠٠٠,٠٠٠,٠٠٠	١٠٥,٢١١,٦٨٧	٢٠١,٤٨٢,٠٩٩	٠,٨	١,٥	
		٥٠,٠٠٠,٠٠٠,٠٠٠	١,٦٠٣,٣٩٤,٠٤٢	٣,١٩٧,١٤٨,١٢٦	٣,٢	٦,٤	
		٣١١,٠٥٠,٠٠٠,٠٠٠	١٣,٤٤٢,٩٦٦,٢٦٤	٢٤,١٤٠,٩٥٢,٣٥٠	٤,٣	٧,٨	٢٨٦,٩٠٩,٠٤٧,٦٥٠
المجموع							



٢ - الموازنة الرأسمالية :

جدول رقم (ثانياً - ٢)

الموازنة الرأسمالية خلال شهر شباط لغاية ٢٠١٩/٢/٢٨ (الف دينار)

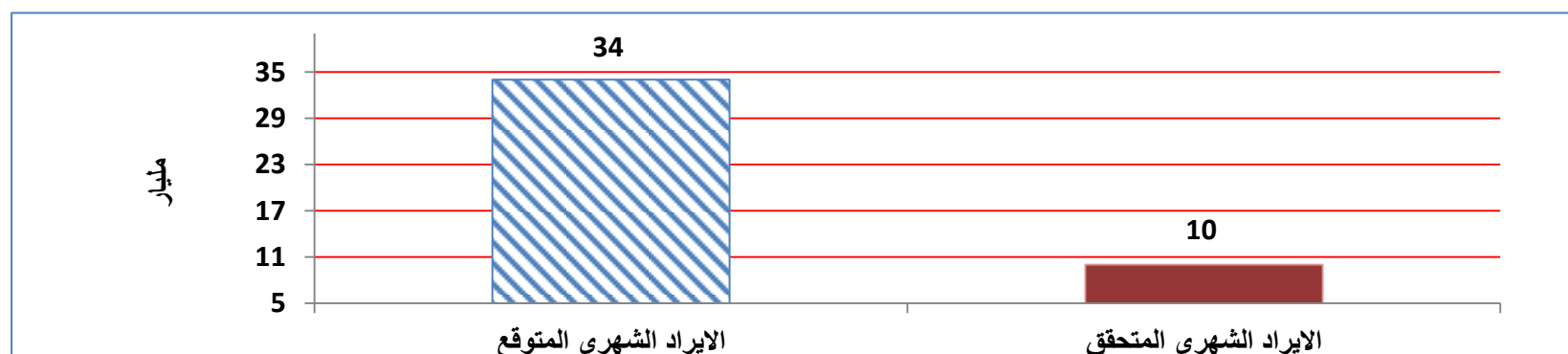
رقم الحساب	اسم الحساب	التخصيص الشهري	متراكم التخصيص	المصروف الشهري	متراكم المصروف	الملاحظات
١١١	الاراضي	-	-	-	-	
١١٢	مباني وانشاءات	١,٢٥٠,٠٠٠,٠٠٠	٢,٥٠٠,٠٠٠,٠٠٠	٣٨٠,٧٢٠,٠٠٠	١,١٦٥,٧٢٠,٠٠٠	
١١٣	الات ومعدات	١,٦٦٦,٦٦٦,٦٦٧	٣,٣٣٣,٣٣٣,٣٣٤	٤,١٠٩,٠٠٠	٢٨,٨١٩,٠٠٠	
١١٤	وسائط نقل	٨٣٣,٣٣٣,٣٣٣	١,٦٦٦,٦٦٦,٦٦٦	-	-	
١١٥	عدد وقوالب	٨,٣٣٣,٣٣٣	١٦,٦٦٦,٦٦٦	٨٢٧,٥٠٠	-	
١١٦	اثاث واجهزة مكتبية	٦٦,٦٦٦,٦٦٧	١٣٣,٣٣٣,٣٣٤	٢٧,٨٧٦,٠٠٠	٧٨,٨٩١,٠٠٠	
١١٨	نفقات ايرادية مؤجلة	٨,٣٣٣,٣٣٣	١٦,٦٦٦,٦٦٦	٨,٦٠٠,٠٠٠	-	
	المجموع	٣,٨٣٣,٣٣٣,٣٣٣	٧,٦٦٦,٦٦٦,٦٦٦	٤٢٢,١٣٢,٥٠٠	١,٢٧٣,٤٣٠,٠٠٠	

٣- الايرادات :

جدول رقم (ثانياً - ٣)

(الف دينار)

رقم الحساب	الايراد المتوقع	الايراد المتحقق
٤٩ - ٤١	٣٤,١٢١,٥٠٠,٠٠٠	١٠,٠٤٨,٩٧٨,٧٧٧



٤- كشف المدينون والدائنون والرصيد النقدي لشهر شباط :

أ- المدينون

ت	اسم الجهة	المبلغ	ت	اسم الجهة	المبلغ	ت	اسم الجهة	المبلغ
١	شركة الحفر العراقية / البصرة	٥٨,٤٥٤,٦٣٤	١٠	مركز البحث والتطوير النفطي	١٣,٧١٧,٧١٢	١٩	شركة نفط ميسان	٤٣,٧٥٢,٤٩٣,٦٧٧
٢	وزارة النفط	٧٤,٥٣٥,٣٣٩	١١	شركة تعبئة الغاز	٢٧,٤٣٥,٤٢٣	٢٠	مدينون قطاع خاص	١٥٦,٨٣٩,٥٠٠
٣	شركة المشاريع النفطية	٥٣٨,٢٠٠,٩٠٧	١٢	معهد التدريب النفطي	١٥,٦٢٢,٩٤٩	٢١	مدينون عالم خارجي	٧,٦١٤,٨٨١,٣٤٠
٤	شركة توزيع المنتجات النفطية	٧٣٢,٠٣٦,٢٠٨	١٣	شركة خطوط الأنابيب	٣٢,٧٧٠,٠٨٩	٢٢	مدينون نشاط غير جاري	١٧,١٠٠,٠٠٠
٥	شركة مصافي الوسط	١١٣,٦٥٢,٠٦١	١٤	شركة تسويق النفط	١٨,٠٠٢,٨٧٤,٣٢٦	٢٣	ديون متفرقة	٢,٦٥٥,٠٠٠
٦	شركة الحفر العراقية / بغداد	٣٦,٤٣٧,٠٠٥	١٥	دار الضيافة	٤,٥٧٢,٥٧١	٢٤	تأمينات لدى الغير	١٢,٦٤٦,٥٢٣,٥٢٢
٧	مدينون متنوعون	٥٠,٥٢٣,٠٠٠	١٦	شركة نفط الشمال	٧٣,٤٨٦,٨١٥,٩٨٠	٢٥	ايرادات مستحقة	٤,٠٦٦,٧٦٧,٨٥١
٨	شركة نفط ذي قار	٥,٠٠٠,٠٠٠	١٧	شركة نفط البصرة	٢٧٠,٤٥٢,٠٠٧,٣٦٠	٢٦	سلف لاغراض النشاط	٢,٥٦١,٢٥١,١١٩
٩	وزارة الموارد المائية/هيئة المياه الجوفية	١,٦٥٠,٠٠٠,٠٠٠	١٨	شركة نفط الوسط	٣٨,٦١٩,٠١٤,٥٢٨	٢٧	سلف المنتسبين	٣٧,٣٨٥,٠٠٠
						٢٨	سلف الحوافز	١٠,٥٧٣,٠٠٠
المجموع				٤٧٤,٧٨٠,١٤٠,١٠١				

أ- ب - الدائنون

(دينار)

ت	اسم الجهة	المبلغ	ت	اسم الجهة	المبلغ	ت	اسم الجهة	المبلغ
١	شركة المشاريع النفطية	٢٦٦,٤٢٩,٠٣١	١٠	تأمينات وامانات ضريبة الدخل	٧٩,٧٢٥,٥٥١,٥٩٢	١٩	استقطاعات من غير المنتسبين لحساب الغير	١١٨,٤٠٥,٨٨٩
٢	وزارة المالية	٣٢,٧٨٨,٣٢١	١١	ايراد مستلم مقدما	١٧,١٠٠,٠٠٠	٢٠	حصة الخزينة من الارباح	٨٤,٦٢٤,٨٦٢,٦٧٣
٣	الجهاز المركزي للتقييس والسيطرة النوعية	٣,٦٠٠,٠٠٠	١٢	مصاريف مستحقة	٥,٣٥٨,١٧٧,٢٦٩	٢١	حصة المنتسبين من الارباح	٣٨,٤١٤,٤٣٩,٥٠٨
٤	العقود والتراخيص	٢٥,٦٥٤,٦٦٠,٥٩٦	١٣	رواتب واجور مستحقة	٢,٩٩٤,٣٨١,١٦٠			
٥	عقود استشارية	٢,٠٧١,٤٤٩,١٦٤	١٤	رواتب واجور معادة	١٦١,١١٣,٩٠٠			
٦	صندوق اعانات المجهود الحربي	٢٣,٥٠٤,٠٤٦,٩٦٠	١٥	مديرية التقاعد العامة	٢٧٢,٠٣٤,٩٩٧			
٧	شيكات موقوفة	٢٨,٣٠٥,٧٥٣	١٦	ايراد بيع موجودات	١٣٦,٢٧٦,٩٢٨			
٨	دعم الموظفين	٥٠,٨٨٨,٢٧٩	١٧	دائنون متنوعون	٨,٢٠٨,٥٥٩,٦٩٦			
٩	الضمان الصحي	١٨٣,٣٠١,٨٦٣	١٨	استقطاعات لحساب الغير	٨٩٥,٣٢٥,٠٩٣			
المجموع				٢٧٢,٦٦٧,٦٩٨,٦٧٢				
الرصيد النقدي				٧,٥٥٦,٠٣٣,١٩٢				

(شباط ٢٠١٩)

(٥- 35)

٥ - كشف ودائع الشركة لشهر شباط :

جدول رقم (ثانياً - ٥)

ت	اسم المصرف	رقم الحساب	المبلغ	الغرض من الحساب	اسم المخولين
١	مصرف الرافدين/ فرع المجمع النفطي	٤٠٠٤	٨,٧٥٠,٧٦٠ (دولار أمريكي)	حساب جاري الشركة	المدير العام مدير قسم المالية
٢	مصرف الرافدين/ فرع المجمع النفطي	٥٠٠٧	٦٧,٤٥٤,٤٩٦,٥٨٠ (دينار عراقي)	حساب جاري الشركة	المدير العام مدير قسم المالية
٣	مصرف الرافدين/ المجمع النفطي- الاستثمارية	٥١٣١	٥,١٨٢,٣٦٨ (دينار عراقي)	حساب الخطة الاستثمارية	المدير العام مدير قسم المالية
٤	المصرف العراقي للتجارة	٠٠١٠٥٨٠٠٢	١٣٤,٩٨٠,٦٢٥ (دولار أمريكي)	حساب جاري الشركة للاعتمادات المستندية	المدير العام مدير قسم المالية
٥	المصرف العراقي للتجارة	٠٠١٠٥٨٠٠٥	٥٦,١٧٠,٨٧١,٨٣٠ (دينار عراقي)	حساب جاري الشركة	المدير العام مدير قسم المالية

٦ - كشف الايفاد لشهر شباط :

بلد الايفاد أو الدعوة	موضوع الايفاد أو الدعوة	عدد الموفدين	المبالغ المصروفة والظاهرة في التقارير المالية لشهر شباط
ايران	لحضور دعوة شركة دانا انبرجي في طهران لفحص وتقييم أجهزة الحفر	-	٧٠,٠٠٠ *
المجموع			٧٠,٠٠٠

*يشمل المبلغ اجور فيزا لموفد عدد/١ من ايفادات عام /٢٠١٨.

ثالثاً - هيئة العمل الحقلية :

١- الفرق الزلزالية : متابعة الامور المتعلقة بتشغيل الفرق الزلزالية وتهيئة مستلزماتها ومراقبة العملية الانتاجية حيث بلغ الانتاج الفعلي للفرق الزلزالية العاملة لشهر شباط (١٥٤,١٦) كم بطريقه الأبعاد الثلاثة و (١٨١,٨٧) كم - طول بطريقه بالبعدين .

جدول رقم (ثالثاً - ١)

ت	الفرقة	اسم البرنامج	حجم البرنامج	المتراكم الكلي للبرنامج	المخطط الشهري	المنفذ الشهري	المنفذ في عام ٢٠١٩	تاريخ بدء العمل	الملاحظات	اهداف المسح
١	الاولى	شمال - شرق الناصرية (3D)	١٥٦٧ كم ^٢ الجزء (3D)	١٣٧٥,٢٢ كم ^٢	٧٥ كم ^٢	٦٠,١٦ كم ^٢	١١٦ كم ^٢	٢٠١٧/٧/٢٤	-	لاكتشاف اي دالة تركيبية او مصيدة طباقية للعواكس المنتقطة لتكوينات (الهارثة ، المشرف ، المودود ، الزبير ، اليمامة والنجمة)
٢	الثانية	بلوك - ١٠ (3D)	٧٩٧ كم ^٢	٦٢٢,٦ كم ^٢	٤١ كم ^٢	٣١,٥٦ كم ^٢	٥٧,٢٢ كم ^٢	٢٠١٨/٢/٨	-	دراسة مفصلة لتوضيح الصورة التركيبية للتراكيب (هارثة- سعدي- تنومة- خصيب- مشرف- رميلة- أحمدي- مودود- نهر عمر- شعيبية- زبير-رطاوي-يمامة-قطنية- نجمة- بطمة)
٣	الثالثة	بلوك - ١٠ (2D)	٣٥٠٠ كم - طول	٢٢٣٩,٥٧ كم - طول	١٤٦ كم - طول	١٤١,٨٧ كم - طول	٢٧٣,٤٢ كم - طول	٢٠١٨/٢/١٧	-	دراسة مفصلة لتوضيح الصورة التركيبية للتراكيب (هارثة- سعدي- تنومة-خصيب- مشرف- رميلة- أحمدي- مودود- نهر عمر- شعيبية- زبير- رطاوي- يمامة- قطنية- نجمة- بطمة)
٤	الرابعة	مجنون (3D)	٧٨٥ كم ^٢	انتقلت الفرقة الى حقل مجنون بتاريخ ٢٠١٨/٩/٢٦ ومستمرة بتهيئة المخيم وقد تم توقيع العقد مع شركة نفط البصرة بتاريخ ٢٠١٨/١٢/١٩ لمسح المنطقة مسحاً ثلاثي الابعاد والقيام باعمال الاختبارات الحقلية والاشارة وانتظار الضوابط من قبل الـ (client)						
٥	الخامسة	صبة - لحيس (3D)	٢٠٣٠ كم ^٢	١١٠٧,١٤ كم ^٢	٦٠ كم ^٢	٦٨,٣٤ كم ^٢	١٤٢,٥١ كم ^٢	٢٠١٨/١١/١٠	-	توضيح الصورة التركيبية لحقلي (صبة واللحيس) وتحديد الامتدادات المكمينة والمصادر الطباقية
٦	السادسة	رقعة جنوب غرب تركيب أم خشاف (2D)	٢٤٦١ كم - طول	٦٨٦,٢ كم - طول	٦٠ كم - طول	٤٠ كم - طول	٨٣,٧٥ كم - طول	٢٠١٨/٦/٢٩	-	توضيح الصورة الجيولوجية للظواهر التركيبية في الرقعة لاستكشاف المكامن الهيدروكربونية للتكوينات: (النجمة، موس، قره جين، جيازيري)
٧	فرقة المسح العمودي	- عقد اجتماع في مركز الشركة وبحضور السيد المدير العام المحترم مع شركة (BGP) الصينية، عقد اجتماع مع شركة زين هاو الصينية في موقع مخيم الشركة للتباحث حول موضوع امكانية واجب VSP ، ادامة وفحص جهاز التسجيل والمعدات البئرية، مازالت المحاولات مستمرة لتوفير مادة السيليكون.								

جدول يبين اهم الاعمال التي قام بها كادر الفرق والشعب المساندة لها خلال شهر شباط / ٢٠١٩
(جدول رقم ثالثا - ٢)

ت	الفرق	شعبة المساحة	شعبة الجيوفيزياء	شعبة التسجيل	شعبة السلامة	شعبة الميكانيك
١	الفرقة الأولى	تثبيت (٤٧٢٧) نقطة طاقة واستلام بما يعادل (٢٣٦,٢٥) كم - طول	متابعة أعمال المساحة والنشر والعمل على منظومتي الجيولاند والجيوكلستر وارسال التقارير اليومية والشهرية الى هيئة العمل الحقلي ، متابعة نوعية البيانات الزلزالية والمعلومات الاحصائية الخاصة بها عمل اختبارات دورية للهزازات بنوعيه (Radio Similarity و Hardwire Similarity) ، المتابعة اليومية للنقاط المسجلة في جهاز التسجيل ومراقبة نوعية (S/N Ratio) .	تسجيل (٤٠١٣) نقطة طاقة مايعادل (٦٠,١٦) كم	متابعة توفر شروط السلامة في مخيم الفرقة وخطوط العمل وفق سياقات السلامة الصناعية	اجراء الادامة للمعدات والسيارات كافة.
٢	الفرقة الثانية	تثبيت (٣٥٦٣) نقطة طاقة واستلام بما يعادل (٥٢,٣٩) كم - طول	متابعة أعمال المساحة والنشر والعمل على منظومتي الجيولاند والجيوكلستر وارسال التقارير اليومية والشهرية الى هيئة العمل الحقلي ، متابعة نوعية البيانات الزلزالية والمعلومات الاحصائية الخاصة بها عمل اختبارات دورية للهزازات بنوعيه (Radio Similarity و Hardwire Similarity) ، المتابعة اليومية للنقاط المسجلة في جهاز التسجيل ومراقبة نوعية (S/N Ratio) ، تسجيل معلومات Uphole وحساب سرع وأعماق الطبقات	تسجيل (١٧٤٦) نقطة طاقة مايعادل (٢٥,٦٦) كم	متابعة توفر شروط السلامة في مخيم الفرقة وخطوط العمل وفق سياقات السلامة الصناعية	اجراء الادامة للمعدات والهزازات كافة.
٣	الفرقة الثالثة	تثبيت (٧١٧٦) نقطة طاقة واستلام بما يعادل (٣٥٨,٨٠) كم - طول	متابعة أعمال المساحة والنشر والعمل على منظومتي الجيولاند والجيوكلستر وارسال التقارير اليومية والشهرية الى هيئة العمل الحقلي ، متابعة نوعية البيانات الزلزالية والمعلومات الاحصائية الخاصة بها عمل اختبارات دورية للهزازات بنوعيه (Radio Similarity و Hardwire Similarity) ، المتابعة اليومية للنقاط المسجلة في جهاز التسجيل ومراقبة نوعية (S/N Ratio) ، تسجيل معلومات Uphole وحساب سرع وأعماق الطبقات	تسجيل (٢٨٣٨) نقطة طاقة مايعادل (١٤١,٨٧) كم- طول	متابعة توفر شروط السلامة في مخيم الفرقة وفق سياقات السلامة الصناعية	اجراء الادامة للمعدات والهزازات كافة.
٤	الفرقة الرابعة	تثبيت (١٠٧٤٤) نقطة طاقة واستلام بما يعادل (٩٨,٨٦) كم - طول	استمرار أعمال المساحة وبدء أعمال نشر وتثبيت الخطوط			
٥	الفرقة الخامسة	تثبيت (٥٢٧٨) نقطة طاقة واستلام بما يعادل (١٢٧,٥) كم - طول	متابعة أعمال المساحة والنشر والعمل على منظومتي الجيولاند والجيوكلستر وارسال التقارير اليومية والشهرية الى هيئة العمل الحقلي ، متابعة نوعية البيانات الزلزالية والمعلومات الاحصائية الخاصة بها عمل اختبارات دورية للهزازات بنوعيه (Radio Similarity و Hardwire Similarity) ، المتابعة اليومية للنقاط المسجلة في جهاز التسجيل ومراقبة نوعية (S/N Ratio) .	تسجيل (٤٥٧١) نقطة طاقة مايعادل(٦٨,٣٤) كم	متابعة توفر شروط السلامة في مخيم الفرقة وفق سياقات السلامة الصناعية.	اجراء الادامة للمعدات والهزازات كافة.
٦	الفرقة السادسة	تثبيت (٢٣٤٣) نقطة طاقة واستلام بما يعادل (١١٧,٠٥) كم طول	متابعة أعمال المساحة والنشر والعمل على منظومتي الجيولاند والجيوكلستر وارسال التقارير اليومية والشهرية الى هيئة العمل الحقلي ، متابعة نوعية البيانات الزلزالية والمعلومات الاحصائية الخاصة بها عمل اختبارات دورية للهزازات بنوعيه (Radio Similarity و Hardwire Similarity) ، المتابعة اليومية للنقاط المسجلة في جهاز التسجيل ومراقبة نوعية (S/N Ratio) .	تسجيل (٨٠٦) نقطة طاقة مايعادل (٤٠) كم- طول	متابعة توفر شروط السلامة في مخيم الفرقة وفق سياقات السلامة الصناعية.	اجراء الادامة لمعدات الفرقة .

رابعاً - هيئة المعالجة والتفاسير:

١ - قسم المعالجة : يقوم بمعالجة المناطق باستخدام المنظومات (Geovation . Omega) .

أ - معالجة المناطق بالابعاد الثلاثة لمناطق مدورة من العام / ٢٠١٨ :

جدول رقم (رابعاً - ١١)
المعالجات بالابعاد الثلاثة المدورة من عام / ٢٠١٨ (كم٢)

ت	المنطقة	حجم العمل الكلي كم٢	المتراكم لغاية ٢٠١٨/١٢/٣١	الفصل الاول			الفصل الثاني			الفصل الثالث			الفصل الرابع			المتراكم لغاية ٢٠١٩/٢/٢٨	الملاحظات
				٢ك	شباط	آذار	نيسان	ايار	حزيران	تموز	آب	ايلول	ت١	ت٢	ك١		
١	صبة - لحيس	٢٠٣٠	٤٨٠	٩٠	٩٠	٩٠	٩٠	٩٠	٩٠	٩٠	٩٠	٩٠	٩٠	٩٠	٩٠	١٨٠	مدورة الى عام ٢٠٢٠
				٩٠	٩٠												
٢	شمال- شرق حقل الناصرية	١٥٦٧	٥١٠	٩٠	٩٠	٩٠	٩٠	٩٠	٩٠	٩٠	٩٠	٩٠	٩٠	٩٠	٦٧	١٨٠	
				٩٠	٩٠												
٣	نجف- كربلاء	* ١٩٥٠	١٦٠٠	١٠٠	١٠٠	١٠٠	٥٠									٢٠٠	
				١٠٠	١٠٠												

* المنفذ من حجم البرنامج الاصلي والبالغ (٣٣٤٠,١) كم^٢ من قبل الفرقة الزلزالية.

ب - اعمال المعالجة الجارية بالبعدين للعام / ٢٠١٩ والمدورة من العام / ٢٠١٨ :

جدول رقم (رابعاً - ١١)

ت	المنطقة	حجم العمل الكلي كم-طول	المتراكم لغاية ٢٠١٨/١٢/٣١	الفصل الاول			الفصل الثاني			الفصل الثالث			الفصل الرابع			المتراكم لغاية ٢٠١٩/٢/٢٨	الملاحظات
				٢ك	شباط	آذار	نيسان	ايار	حزيران	تموز	آب	ايلول	ت١	ت٢	ك١		
١	تركيب ام خشاف	٢٤٦١	١٥٠	٧٥	٧٥	٧٥	٧٥	٧٥	٧٥	٧٥	٧٥	٧٥	٧٥	٧٥	٧٥	١٥٠	مدورة الى عام ٢٠٢٠
				٧٥	٧٥												
٢	شمال شرق الناصرية	١٠٦٢	-														مدورة الى عام ٢٠٢٠
٣	ام قصر	٣٧٥	-	٤٠	٤٠	٤٠	٤٠	٤٠	٤٠	٤٠	٤٠	٥٥				٨٠	
				٤٠	٤٠												
٤	فيحاء مجنون	٤٣٠	-	٤٠	٤٠	٤٠	٤٠	٤٠	٤٠	٤٠	٤٠	٤٠	٤٠	٣٠		٨٠	
				٤٠	٤٠												
٥	نزار داغ	٥٠٠	-	٤٠	٤٠	٤٠	٤٠	٤٠	٤٠	٤٠	٤٠	٤٠	٤٠	٥٠		٨٠	
				٤٠	٤٠												

تابع الى جدول رقم (رابعاً - ١ب)

ت	المنطقة	حجم العمل الكلي كم-طول	المتراكم لغاية ٢٠١٨/١٢/٣١		الفصل الأول			الفصل الثاني			الفصل الثالث			الفصل الرابع			المتراكم لغاية ٢٠١٩/٢/٢٨	الملاحظات
					ك٢	شباط	آذار	نيسان	آيار	حزيران	تموز	آب	ايلول	ت١	ت٢	ك١		
٦	محور (نفاطة - رمادي - غدف)	٢٥٩٤	-	المخطط	٢٠٠	٢٠٠	٢٠٠	٢٠٠	٢٠٠	٢٠٠	٢٠٠	٢٠٠	٢٠٠	٢٠٠	٢٩٤	٤٠٠		
					٢٠٠	٢٠٠												
٧	خانوقة	١٢٨٩	-	المخطط	٦٥٠	٦٣٩												
				المنفذ	٦٥٠	٦٣٩												
٨	قره تبة	٣٧٩	-	المخطط	٢٠٠	١٧٩												
				المنفذ	٢٠٠	١٧٩												
٩	اسماعيل	٧٤٨	-	المخطط	٤٠٠	٣٤٨												
				المنفذ	٤٠٠	٣٤٨												

٢- قسم التفاسير: يقوم بدراسة وتفسير المناطق باستخدام منظومات (Hampson russel & Petrel ، Geoframe) .

أ - دراسات التفاسير بالابعاد الثلاثة :

جدول رقم (رابعاً - ١٢)
محور التفاسير بالابعاد الثلاثة لعام / ٢٠١٩ (كم ٢)

ت	المنطقة	حجم العمل الكلي كم ٢	المنفذ لغاية ٢٠١٨/١٢/٣١	الفصل الاول				الفصل الثاني	الفصل الثالث				الفصل الرابع			المتراكم لغاية ٢٠١٩/٢/٢٨
				ك٢	شباط	اذار	نيسان		ايار	حزيران	تموز	اب	ايلول	١ ت	٢ ت	
١	دراسة جيوفيزيائية جيولوجية لرقعة لكش	١٥٠٦	١٢٠٠	٥٠	٥٠	٥٠	٥٠	٥٠	٥٠	٥٦					١٠٠	
				٥٠	٥٠											

ب - الدراسات التفاسيرية المنجزة و قيد الاصدار لعام / ٢٠١٨ وأعوام سابقة :

جدول رقم (رابعاً - ٢ب)

ت	المنطقة	حجم العمل كم / طول	حجم العمل كم / عاكس	حجم العمل كم ٢	الملاحظات
١	الأخضر	-	-	٢٠٤٣	فريق عمل مشترك مع هيئة الجيولوجيا
٢	سماوة - ديوان	-	-	١٩٨٦	فريق عمل مشترك مع هيئة الجيولوجيا
٣	الرقعة الاستكشافية / ٣٦	٨٥٧	٢٥٧١	-	اجراء التعديلات الموضوعية من قبل قسم السيطرة النوعية
	الرقعة الاستكشافية / ٣٧	٩٥١	٢٨٥٣		
	الرقعة الاستكشافية / ٣٨	١٢١٨	٣٦٥٤		
	الرقعة الاستكشافية / ٣٩	٣٤٠٧	١٠٢٢١		
	الرقعة الاستكشافية / ٤٠	٢٣٩٧	٧١٩١		
٤	التميلي	١٧٠٥	٥١١٥	-	دمجت هذه الرقع وستصدر كدراسة واحدة مع مشروع دراسة (غرب الرزازة - حبابية) وذلك لتحسين الصورة التركيبية
	أبو جبر	١٨٢٦	٥٤٧٨		
٥	غرب السماوة	٧٩١٦	٣١٦٦٤	-	تدقيق قسم السيطرة النوعية
٦	هور الحمار	٩٥٠	٤٧٥٠	-	ارسلت الى قسم السيطرة النوعية بعد اجراء التعديلات
٧	تركيب الصحين	١٥٠	٧٥٠	-	صدرت بالكتاب المرقم ١٨٥٠ في ٢٠١٩/١/٧
٩	تكريت - بيجي	١٦٥٣	٩٩١٨	-	مراجعة قسم السيطرة النوعية
١٠	شرق الرزازة	٤٢١٧	٢٩٥١٩	-	صدرت بالكتاب المرقم ١٩٨ في ٢٠١٩/٢/١١
١١	غرب النجف - كربلاء	٣٣١٢	٢٣١٨٤	-	اجراء التعديلات الموضوعية من قبل ادارة القسم
١٢	بلوك - ١١	٢٧٣٠	١٩١١٠	-	لدى قسم السيطرة النوعية للتدقيق
١٣	غرب الرزازة حبابية	١٢٥٤	٦٢٧٠	-	مراجعة ملاحظات / قسم السيطرة النوعية من قبل ادارة القسم
١٤	شمال غرب الموصل	٢٨٦٧	١٤٣٣٥	-	لدى قسم السيطرة النوعية للتدقيق
١٥	ديوانية - كوت	٦٦٩٨	٣٣٤٩٠	-	لدى قسم السيطرة النوعية للتدقيق
١٦	زرباطية	٢٥٤٥	١٢٧٢٥	-	لدى قسم السيطرة النوعية بعد اجراء التعديلات الموضوعية من قبلهم
١٧	حلة	٦٨٤٠	٣٤٢٠٠	-	لدى قسم السيطرة النوعية للتدقيق
١٨	خليصية	٨١٨٠	٤٠٩٠٠	-	لدى قسم السيطرة النوعية بعد اجراء التعديلات الموضوعية من قبلهم

خامساً :

أ- خطة الدراسات المشتركة بالابعاد الثلاثة (جيوفيزيائية جيولوجية) لعام/ ٢٠١٩ باستخدام المنظومات الحديثة :

جدول رقم (خامساً – أ)

ت	الدراسة	الفصل الاول				الفصل الثاني			الفصل الثالث			الفصل الرابع			المتراكم لغاية ٢٠١٩/٢/٢٨
		ك٢	شباط	آذار	نيسان	ايار	حزيران	تموز	أب	ايلول	ت١	ت٢	ك١		
١	دراسة جيوفيزيائية – حيولوجية للمسح الثلاثي الابعاد لرقعة (نجف – كربلاء) مدورة لعام ٢٠٢٠	المخطط الكلي للدراسة %													
		مخطط التقاسير	حجم العمل ١٩٥٠ كم ^٢	المخطط %											٨
				المنفذ %											٨
				المخطط كم ^٢											٢٣٤
				المنفذ كم ^٢											٢٣٤
		مخطط الجيولوجيا %		المخطط %											٢
				المنفذ %											٢
٢	دراسة طباقية زلزالية لتكوين المشرف في حقول ميسان (ابو غرب – فكة – بزركان)	المخطط الكلي للدراسة %													
		مخطط التقاسير	حجم العمل ١٤٠٠ كم ^٢	المخطط %										٨	
				المنفذ %										٨	
				المخطط كم ^٢										١٦٨	
				المنفذ كم ^٢										١٦٨	
		مخطط الجيولوجيا %		المخطط %										٢	
				المنفذ %										٢	

ب- خطة الدراسات المشتركة بالبعدين (جيوفيزيائية جيولوجية) لعام/ ٢٠١٩ :

جدول رقم (خامساً – ب)

ت	الدراسة				الفصل الأول			الفصل الثاني			الفصل الثالث			الفصل الرابع			المتراكم لغاية ٢٠١٩/٢/٢٨		
					٢ك	شباط	آذار	نيسان	ايار	حزيران	تموز	آب	ايلول	١ت	٢ت	١ك			
١	دراسة جيوفيزيائية - جيولوجية لتكويني اليمامة والنجمة في حقل أبو خيمة	مخطط التفسير	حجم العمل	المخطط الكلي للدراسة %									٨	٨	٨	٨	٨	٨	٨
				المخطط %	٦	٦	٦	٦	٨	١٠	١٠	٥	٢	٢	٢	٨			
				المنفذ %	٦														
		مخطط الجيولوجيا %	١٠٨٧ كم - طول	٢٦٠	٢٦٠	٢٦٠	٢٦٠	٢٦٠	٢١٨	٢١٨	٨٨	٨٨	٨٧	٨٧	٨٧	٥٢٠			
			٢١٧٤ كم - عاكس	٢٦٠	٢٦٠														
				المخطط %	٢	٢	٢	٢	٢	٥	٥	٦	٦	٦	٦	٦	٤		
			المنفذ %	٢															

تابع الى جدول رقم (خامساً – ب)

ت	الدراسة				الفصل الأول			الفصل الثاني			الفصل الثالث			الفصل الرابع			المتراكم لغاية ٢٠١٩/٢/٢٨
					ك٢	شباط	آذار	نيسان	ايار	حزيران	تموز	أب	ايلول	١ت	٢ت	ك١	
٢	دراسة الصورة التركيبية لتكوينات العصر الثلاثي في حقل خانوقه	المخطط الكلي للدراسة %															١٠
		مخطط التفاسير	حجم العمل	المخطط %													٧
				المنفذ %													٧
		مخطط التفاسير	حجم العمل	المخطط كم - عاكس													٥٤١
				المنفذ كم - عاكس													٥٤١
		مخطط الجيولوجيا %	المخطط %	٣													
			المنفذ %	٣													
٣	دراسة الصورة التركيبية لتكوينات العصر الثلاثي في تركيب قرة تبة	المخطط الكلي للدراسة %															١٠
		مخطط التفاسير	حجم العمل	المخطط %													٧
				المنفذ %													٧
		مخطط التفاسير	حجم العمل	المخطط كم - عاكس													١٥٩
				المنفذ كم - عاكس													١١٣
		مخطط الجيولوجيا %	المخطط %	٣													
			المنفذ %	٣													
٤	دراسة الصورة التركيبية لتكوينات العصر الثلاثي في حقل اسماعيل	المخطط الكلي للدراسة %															١٠
		مخطط التفاسير	حجم العمل	المخطط %													٧
				المنفذ %													٧
		مخطط التفاسير	حجم العمل	المخطط كم - عاكس													٣١٤
				المنفذ كم - عاكس													٢٢٤
		مخطط الجيولوجيا %	المخطط %	٣													
			المنفذ %	٣													

تابع الى جدول رقم (خامساً – ب)

ت	الدراسة	الفصل الأول											الفصل الثاني			الفصل الثالث			الفصل الرابع			المتراكم لغاية ٢٠١٩/٢/٢٨					
		ك٢	شباط	آذار	نيسان	ايار	حزيران	تموز	آب	ايلول	ت١	ت٢	ك١														
٥	دراسة جيوفيزيائية - جبلوجية لتكوينات الطباشيري الواعدة لمنطقة غرب بغداد	المخطط الكلي للدراسة %											مخطط التفسير	حجم العمل	المخطط %	ك١	شباط	آذار	نيسان	ايار	حزيران	تموز	آب	ايلول	ت١	ت٢	ك١
		المنفذ %	ك١	شباط	آذار	نيسان	ايار	حزيران	تموز	آب	ايلول	ت١			ت٢	ك١											
		ك١	شباط	آذار	نيسان	ايار	حزيران	تموز	آب	ايلول	ت١	ت٢		ك١	ك١	شباط	آذار	نيسان	ايار	حزيران	تموز	آب	ايلول	ت١	ت٢	ك١	
		ك١	شباط	آذار	نيسان	ايار	حزيران	تموز	آب	ايلول	ت١	ت٢		ك١	ك١	شباط	آذار	نيسان	ايار	حزيران	تموز	آب	ايلول	ت١	ت٢	ك١	
		ك١	شباط	آذار	نيسان	ايار	حزيران	تموز	آب	ايلول	ت١	ت٢	ك١	ك١	شباط	آذار	نيسان	ايار	حزيران	تموز	آب	ايلول	ت١	ت٢	ك١		
		ك١	شباط	آذار	نيسان	ايار	حزيران	تموز	آب	ايلول	ت١	ت٢	ك١	ك١	شباط	آذار	نيسان	ايار	حزيران	تموز	آب	ايلول	ت١	ت٢	ك١		
٦	دراسة جيوفيزيائية – جبلوجية لتكوينات الدهر القديم في منطقة طوبال	المخطط الكلي للدراسة %											مخطط التفسير	حجم العمل	المخطط %	ك١	شباط	آذار	نيسان	ايار	حزيران	تموز	آب	ايلول	ت١	ت٢	ك١
		المنفذ %	ك١	شباط	آذار	نيسان	ايار	حزيران	تموز	آب	ايلول	ت١			ت٢	ك١											
		ك١	شباط	آذار	نيسان	ايار	حزيران	تموز	آب	ايلول	ت١	ت٢		ك١	ك١	شباط	آذار	نيسان	ايار	حزيران	تموز	آب	ايلول	ت١	ت٢	ك١	
		ك١	شباط	آذار	نيسان	ايار	حزيران	تموز	آب	ايلول	ت١	ت٢		ك١	ك١	شباط	آذار	نيسان	ايار	حزيران	تموز	آب	ايلول	ت١	ت٢	ك١	
		ك١	شباط	آذار	نيسان	ايار	حزيران	تموز	آب	ايلول	ت١	ت٢	ك١	ك١	شباط	آذار	نيسان	ايار	حزيران	تموز	آب	ايلول	ت١	ت٢	ك١		
		ك١	شباط	آذار	نيسان	ايار	حزيران	تموز	آب	ايلول	ت١	ت٢	ك١	ك١	شباط	آذار	نيسان	ايار	حزيران	تموز	آب	ايلول	ت١	ت٢	ك١		
٧	دراسة جيوفيزيائية – جبلوجية للتكوينات الواعدة للدهرين الاولى والقديم لمنطقة غرب النجف	المخطط الكلي للدراسة %											مخطط التفسير	حجم العمل	المخطط %	ك١	شباط	آذار	نيسان	ايار	حزيران	تموز	آب	ايلول	ت١	ت٢	ك١
		المنفذ %	ك١	شباط	آذار	نيسان	ايار	حزيران	تموز	آب	ايلول	ت١			ت٢	ك١											
		ك١	شباط	آذار	نيسان	ايار	حزيران	تموز	آب	ايلول	ت١	ت٢		ك١	ك١	شباط	آذار	نيسان	ايار	حزيران	تموز	آب	ايلول	ت١	ت٢	ك١	
		ك١	شباط	آذار	نيسان	ايار	حزيران	تموز	آب	ايلول	ت١	ت٢		ك١	ك١	شباط	آذار	نيسان	ايار	حزيران	تموز	آب	ايلول	ت١	ت٢	ك١	
		ك١	شباط	آذار	نيسان	ايار	حزيران	تموز	آب	ايلول	ت١	ت٢	ك١	ك١	شباط	آذار	نيسان	ايار	حزيران	تموز	آب	ايلول	ت١	ت٢	ك١		
		ك١	شباط	آذار	نيسان	ايار	حزيران	تموز	آب	ايلول	ت١	ت٢	ك١	ك١	شباط	آذار	نيسان	ايار	حزيران	تموز	آب	ايلول	ت١	ت٢	ك١		

تابع الى جدول رقم (خامساً – ب)

ت	الدراسة	المخطط الكلي للدراسة %		الفصل الأول			الفصل الثاني			الفصل الثالث			الفصل الرابع			المتراكم لغاية ٢٠١٩/٢/٢٨	
				ك٢	شباط	آذار	نيسان	ايار	حزيران	تموز	آب	ايلول	ت١	ت٢	ك١		
٨	دراسة زلزالية طباقية للامتدادات الشمالية الشرقية لتكوين المشرف في حقل نهر عمر مدورة لعام ٢٠٢٠	المخطط الكلي للدراسة %				١٠	١٠	١٠	١٠	١٠	١٠	١٠	١٠	١٠	١٠		
		مخطط التفسير	حجم العمل	١٠٥٠ كم - طول		المخطط كم -عاكس	٧	٧	٧	٧	٥	٥	٣	٣	٣		
							٧	٧	٧	٧	٥	٥	٣	٣	٣		
		مخطط الجيولوجيا %	٤٢٠٠ كم - عاكس	المنفذ كم -عاكس		المخطط %		٥٠٤	٥٠٤	٥٠٤	٥٠٤	٤٢٠	٤٢٠	١٦٨	١٦٨	١٦٨	
						المنفذ %		٣	٣	٣	٣	٥	٥	٧	٧	٧	
		المخطط الكلي للدراسة %					١٠	١٠	١٠	١٠	١٠	١٠	١٠	١٠	١٠	١٠	١٠
		مخطط التفسير	حجم العمل	٧٠٠٠ كم - طول			المخطط كم -عاكس	٧	٧	٧	٧	٥	٥	٣	٣	٣	
								٧	٧	٧	٧	٥	٥	٣	٣	٣	
مخطط الجيولوجيا %	٢٨٠٠٠ كم - عاكس	المنفذ كم -عاكس	المخطط %		٣٣٦٠		٣٣٦٠	٣٣٦٠	٣٣٦٠	٢٨٠٠	٢٨٠٠	١١٢٠	١١٢٠	١١٢٠			
			المنفذ %		٣		٣	٣	٣	٥	٥	٧	٧	٧			
المخطط الكلي للدراسة %				٨	٨		٨	٨	٨	١٠	١٠	٨	٨	٨	٨		
مخطط التفسير	حجم العمل	٢٤٠٠ كم - طول		المخطط كم-عاكس	٦		٦	٦	٦	٦	٥	٥	٢	٢	٢		
					٦		٦	٦	٦	٥	٥	٢	٢	٢			
مخطط الجيولوجيا %	١٢٠٠٠ كم -عاكس	المنفذ كم -عاكس		المخطط %		١٤٤٠	١٤٤٠	١٤٤٠	١٤٤٠	١٢٠٠	١٢٠٠	٤٨٠	٤٨٠	٤٨٠			
				المنفذ %		٢	٢	٢	٢	٥	٥	٦	٦	٦			
المخطط الكلي للدراسة %					٤	٤	٤	٤	٤								
مخطط التفسير	حجم العمل	٢٤٠٠ كم - طول			المخطط كم-عاكس	٦	٦	٦	٦	٦	٥	٥	٢	٢	٢		
						٦	٦	٦	٦	٥	٥	٢	٢	٢			
مخطط الجيولوجيا %	١٢٠٠٠ كم -عاكس	المنفذ كم -عاكس	المخطط %		١٤٤٠	١٤٤٠	١٤٤٠	١٤٤٠	١٢٠٠	١٢٠٠	٤٨٠	٤٨٠	٤٨٠				
			المنفذ %		٢	٢	٢	٢	٥	٥	٦	٦	٦				
المخطط الكلي للدراسة %					٤	٤	٤	٤	٤								
مخطط التفسير	حجم العمل	٢٤٠٠ كم - طول			المخطط كم-عاكس	٦	٦	٦	٦	٦	٥	٥	٢	٢	٢		
						٦	٦	٦	٦	٥	٥	٢	٢	٢			
مخطط الجيولوجيا %	١٢٠٠٠ كم -عاكس	المنفذ كم -عاكس		المخطط %		١٤٤٠	١٤٤٠	١٤٤٠	١٤٤٠	١٢٠٠	١٢٠٠	٤٨٠	٤٨٠	٤٨٠			
				المنفذ %		٢	٢	٢	٢	٥	٥	٦	٦	٦			
المخطط الكلي للدراسة %					٤	٤	٤	٤	٤								
مخطط التفسير	حجم العمل	٢٤٠٠ كم - طول			المخطط كم-عاكس	٦	٦	٦	٦	٦	٥	٥	٢	٢	٢		
						٦	٦	٦	٦	٥	٥	٢	٢	٢			
مخطط الجيولوجيا %	١٢٠٠٠ كم -عاكس	المنفذ كم -عاكس	المخطط %		١٤٤٠	١٤٤٠	١٤٤٠	١٤٤٠	١٢٠٠	١٢٠٠	٤٨٠	٤٨٠	٤٨٠				
			المنفذ %		٢	٢	٢	٢	٥	٥	٦	٦	٦				
المخطط الكلي للدراسة %					٤	٤	٤	٤	٤								
مخطط التفسير	حجم العمل	٢٤٠٠ كم - طول			المخطط كم-عاكس	٦	٦	٦	٦	٦	٥	٥	٢	٢	٢		
						٦	٦	٦	٦	٥	٥	٢	٢	٢			
مخطط الجيولوجيا %	١٢٠٠٠ كم -عاكس	المنفذ كم -عاكس		المخطط %		١٤٤٠	١٤٤٠	١٤٤٠	١٤٤٠	١٢٠٠	١٢٠٠	٤٨٠	٤٨٠	٤٨٠			
				المنفذ %		٢	٢	٢	٢	٥	٥	٦	٦	٦			
المخطط الكلي للدراسة %					٤	٤	٤	٤	٤								
مخطط التفسير	حجم العمل	٢٤٠٠ كم - طول			المخطط كم-عاكس	٦	٦	٦	٦	٦	٥	٥	٢	٢	٢		
						٦	٦	٦	٦	٥	٥	٢	٢	٢			
مخطط الجيولوجيا %	١٢٠٠٠ كم -عاكس	المنفذ كم -عاكس	المخطط %		١٤٤٠	١٤٤٠	١٤٤٠	١٤٤٠	١٢٠٠	١٢٠٠	٤٨٠	٤٨٠	٤٨٠				
			المنفذ %		٢	٢	٢	٢	٥	٥	٦	٦	٦				
المخطط الكلي للدراسة %					٤	٤	٤	٤	٤								
مخطط التفسير	حجم العمل	٢٤٠٠ كم - طول			المخطط كم-عاكس	٦	٦	٦	٦	٦	٥	٥	٢	٢	٢		
						٦	٦	٦	٦	٥	٥	٢	٢	٢			
مخطط الجيولوجيا %	١٢٠٠٠ كم -عاكس	المنفذ كم -عاكس		المخطط %		١٤٤٠	١٤٤٠	١٤٤٠	١٤٤٠	١٢٠٠	١٢٠٠	٤٨٠	٤٨٠	٤٨٠			
				المنفذ %		٢	٢	٢	٢	٥	٥	٦	٦	٦			
المخطط الكلي للدراسة %					٤	٤	٤	٤	٤								
مخطط التفسير	حجم العمل	٢٤٠٠ كم - طول			المخطط كم-عاكس	٦	٦	٦	٦	٦	٥	٥	٢	٢	٢		
						٦	٦	٦	٦	٥	٥	٢	٢	٢			
مخطط الجيولوجيا %	١٢٠٠٠ كم -عاكس	المنفذ كم -عاكس	المخطط %		١٤٤٠	١٤٤٠	١٤٤٠	١٤٤٠	١٢٠٠	١٢٠٠	٤٨٠	٤٨٠	٤٨٠				
			المنفذ %		٢	٢	٢	٢	٥	٥	٦	٦	٦				
المخطط الكلي للدراسة %					٤	٤	٤	٤	٤								
مخطط التفسير	حجم العمل	٢٤٠٠ كم - طول			المخطط كم-عاكس	٦	٦	٦	٦	٦	٥	٥	٢	٢	٢		
						٦	٦	٦	٦	٥	٥	٢	٢	٢			
مخطط الجيولوجيا %	١٢٠٠٠ كم -عاكس	المنفذ كم -عاكس		المخطط %		١٤٤٠	١٤٤٠	١٤٤٠	١٤٤٠	١٢٠٠	١٢٠٠	٤٨٠	٤٨٠	٤٨٠			
				المنفذ %		٢	٢	٢	٢	٥	٥	٦	٦	٦			
المخطط الكلي للدراسة %					٤	٤	٤	٤	٤								
مخطط التفسير	حجم العمل	٢٤٠٠ كم - طول			المخطط كم-عاكس	٦	٦	٦	٦	٦	٥	٥	٢	٢	٢		
						٦	٦	٦	٦	٥	٥	٢	٢	٢			
مخطط الجيولوجيا %	١٢٠٠٠ كم -عاكس	المنفذ كم -عاكس	المخطط %		١٤٤٠	١٤٤٠	١٤٤٠	١٤٤٠	١٢٠٠	١٢٠٠	٤٨٠	٤٨٠	٤٨٠				
			المنفذ %		٢	٢	٢	٢	٥	٥	٦	٦	٦				
المخطط الكلي للدراسة %					٤	٤	٤	٤	٤								
مخطط التفسير	حجم العمل	٢٤٠٠ كم - طول			المخطط كم-عاكس	٦	٦	٦	٦	٦	٥	٥	٢	٢	٢		
						٦	٦	٦	٦	٥	٥	٢	٢	٢			
مخطط الجيولوجيا %	١٢٠٠٠ كم -عاكس	المنفذ كم -عاكس		المخطط %		١٤٤٠	١٤٤٠	١٤٤٠	١٤٤٠	١٢٠٠	١٢٠٠	٤٨٠	٤٨٠	٤٨٠			
				المنفذ %		٢	٢	٢	٢	٥	٥	٦	٦	٦			
المخطط الكلي للدراسة %					٤	٤	٤	٤	٤								
مخطط التفسير	حجم العمل	٢٤٠٠ كم - طول			المخطط كم-عاكس	٦	٦	٦	٦	٦	٥	٥	٢	٢	٢		
						٦	٦	٦	٦	٥	٥	٢	٢	٢			
مخطط الجيولوجيا %	١٢٠٠٠ كم -عاكس	المنفذ كم -عاكس	المخطط %		١٤٤٠	١٤٤٠	١٤٤٠	١٤٤٠	١٢٠٠	١٢٠٠	٤٨٠	٤٨٠	٤٨٠				
			المنفذ %		٢	٢	٢	٢	٥	٥	٦	٦	٦				
المخطط الكلي للدراسة %					٤	٤	٤	٤	٤								
مخطط التفسير	حجم العمل	٢٤٠٠ كم - طول			المخطط كم-عاكس	٦	٦	٦	٦	٦	٥	٥	٢	٢	٢		
						٦	٦	٦	٦	٥	٥	٢	٢	٢			
مخطط الجيولوجيا %	١٢٠٠٠ كم -عاكس	المنفذ كم -عاكس		المخطط %		١٤٤٠	١٤٤٠	١٤٤٠	١٤٤٠	١٢٠٠	١٢٠٠	٤٨٠	٤٨٠	٤٨٠			
				المنفذ %		٢	٢	٢	٢	٥	٥	٦	٦	٦			
المخطط الكلي للدراسة %					٤	٤	٤	٤	٤								
مخطط التفسير	حجم العمل	٢٤٠٠ كم - طول			المخطط كم-عاكس	٦	٦	٦	٦	٦	٥	٥	٢	٢	٢		
						٦	٦	٦	٦	٥	٥	٢	٢	٢			
مخطط الجيولوجيا %	١٢٠٠٠ كم -عاكس	المنفذ كم -عاكس	المخطط %		١٤٤٠	١٤٤٠	١٤٤٠	١٤٤٠	١٢٠٠	١٢٠٠	٤٨٠	٤٨٠	٤٨٠				
			المنفذ %		٢	٢	٢	٢	٥	٥	٦	٦	٦				
المخطط الكلي للدراسة %					٤	٤	٤	٤	٤								
مخطط التفسير	حجم العمل	٢٤٠٠ كم - طول			المخطط كم-عاكس	٦	٦	٦	٦	٦	٥	٥	٢	٢	٢		
						٦	٦	٦	٦	٥	٥	٢	٢	٢			
مخطط الجيولوجيا %	١٢٠٠٠ كم -عاكس	المنفذ كم -عاكس		المخطط %		١٤٤٠	١٤٤٠	١٤٤٠	١٤٤٠	١٢٠٠	١٢٠٠	٤٨٠	٤٨٠	٤٨٠			
				المنفذ %		٢	٢	٢	٢	٥	٥	٦	٦	٦			
المخطط الكلي للدراسة %					٤	٤	٤	٤	٤								
مخطط التفسير	حجم العمل	٢٤٠٠ كم - طول			المخطط كم-عاكس	٦	٦	٦	٦	٦	٥	٥	٢	٢	٢		
						٦	٦	٦	٦	٥	٥	٢	٢	٢			
مخطط الجيولوجيا %	١٢٠٠٠ كم -عاكس	المنفذ كم -عاكس	المخطط %		١٤٤٠	١٤٤٠	١٤٤٠	١٤٤٠	١٢٠٠	١٢٠٠	٤٨٠	٤٨٠	٤٨٠				
			المنفذ %		٢	٢	٢	٢	٥	٥	٦	٦	٦				
المخطط الكلي للدراسة %					٤	٤	٤	٤	٤								
مخطط التفسير	حجم العمل	٢٤٠٠ كم - طول			المخطط كم-عاكس	٦	٦	٦	٦	٦	٥	٥	٢	٢	٢		
						٦	٦	٦	٦	٥	٥	٢	٢	٢			
مخطط الجيولوجيا %	١٢٠٠٠ كم -عاكس	المنفذ كم -عاكس		المخطط %		١٤٤٠	١٤٤٠	١٤٤٠	١٤٤٠	١٢٠٠	١٢٠٠	٤٨٠	٤٨٠	٤٨٠			
				المنفذ %		٢	٢	٢	٢	٥	٥	٦	٦	٦			
المخطط الكلي للدراسة %					٤	٤	٤	٤	٤								
مخطط التفسير	حجم العمل	٢٤٠٠ كم - طول			المخطط كم-عاكس	٦	٦	٦	٦	٦	٥	٥	٢	٢	٢		
						٦	٦	٦	٦	٥	٥	٢	٢	٢			
مخطط الجيولوجيا %	١٢٠٠٠ كم -عاكس	المنفذ كم -عاكس	المخطط %		١٤٤٠	١٤٤٠	١٤٤٠	١٤٤٠	١٢٠٠	١٢٠٠	٤٨٠	٤٨٠	٤٨٠				
			المنفذ %		٢	٢	٢	٢	٥	٥	٦	٦	٦				
المخطط الكلي للدراسة %					٤	٤	٤	٤	٤								
مخطط التفسير	حجم العمل	٢٤٠٠ كم - طول			المخطط كم-عاكس	٦	٦	٦	٦	٦	٥	٥	٢	٢	٢		
						٦	٦	٦	٦	٥	٥	٢	٢	٢			
مخطط الجيولوجيا %	١٢٠٠٠ كم -عاكس	المنفذ كم -عاكس		المخطط %		١٤٤٠	١٤٤٠	١٤٤٠	١٤٤٠	١٢٠٠	١٢٠٠	٤٨٠	٤٨٠	٤٨٠			
				المنفذ %		٢	٢	٢	٢	٥	٥	٦	٦	٦			
المخطط الكلي للدراسة %					٤	٤	٤	٤	٤								
مخطط التفسير	حجم العمل	٢٤٠٠ كم - طول			المخطط كم-عاكس	٦	٦	٦	٦	٦	٥	٥	٢	٢	٢		
						٦	٦	٦	٦	٥	٥	٢	٢	٢			
مخطط الجيولوجيا %	١٢٠٠٠ كم -عاكس	المنفذ كم -عاكس	المخطط %		١٤٤٠	١٤٤٠	١٤٤٠	١٤٤٠	١٢٠٠	١٢٠٠	٤٨٠	٤٨٠	٤٨٠				
			المنفذ %		٢	٢	٢	٢	٥	٥	٦	٦	٦				
المخطط الكلي للدراسة %					٤	٤											

سادساً - هيئة الجيولوجيا :-

١ - نشاط الحفر الاستكشافي والتقييمي : يقوم قسم الجيولوجيا الاستكشافية بمتابعة اعمال السيطرة الجيولوجية والهندسية للآبار :

البئر الاستكشافي (سويب - ١) والذي تنفذه شركة الحفر العراقية ضمن حقول الجهد الوطني لصالح شركة نفط البصرة : بدء أعمال الحفر بتاريخ ٢٠١٨/١٢/٢٧ .

الاستمرار بأعمال الحفر وتم اختراق التكوينات :

(أم رضمة - أعلى التكوين على العمق ١٥١٥ م) ، (العليجي - أعلى التكوين على العمق ١٧٤٤ م) ، (الشيرانش - أعلى التكوين على العمق ٢٠٦٢ م) وقد وصل الحفر لبي العمق (٢٠٨٤ م) في تكوين الشيرانش .

٢ - اعداد الدراسات الجيولوجية باستخدام المنظومات الحديثة (Remotesens ، Petrel ، Geoframe) وكما في الجداول التالية :

أ - الدراسات والتقارير الجيولوجية والمختبرية لعام /٢٠١٨ المنجزة وقيد الاصدار :

جدول رقم (سادساً - ١٢)

ت	الدراسة	الملاحظات
١	دراسة جيولوجية تقييمية أولية لحقل سندباد	قيد الاصدار
٢	دراسة جيولوجية تقييمية لحقل العمارة	قيد الاصدار
٣	دراسة جيولوجية تتابعية لتكوين اليمامة في مقاطعة الناصرية	قيد الاصدار
٤	دراسة المكامن العميقة في حقول الرميطة ، الزبير وام قصر (الجزء الجنوبي)	قيد الاصدار
٥	دراسة جيولوجية استكشافية لتركييب كفري (١٧١)	قيد الاصدار
٦	دراسة جيولوجية استكشافية لتركييب حلبية (١٨٤)	قيد الاصدار
٧	دراسة جيولوجية طباقية تتابعية لحقل الحويزة	قيد الاصدار
٨	دراسة جيولوجية لتكوين الخصب في مقاطعة ميسان	قيد الاصدار
٩	دراسة جيولوجية استكشافية لمجور (ساوة - كوفة - حيرة)	قيد الاصدار
١٠	دراسة جيولوجية استكشافية لتركييب زرباطية (١٠٦)	قيد الاصدار
١١	دراسة جيولوجية استكشافية تكاملية للرقعة الاستكشافية رقم (٥)	قيد الاصدار
١٢	دراسة جيولوجية استكشافية تكاملية للرقعة الاستكشافية رقم (٢٨)	قيد الاصدار
١٣	دراسة جيولوجية تقييمية لتكوين الهارثة في حقل شرق بغداد - المنطقة الجنوبية (١ . ٢ . ٣)	قيد الاصدار لدى (قسم السيطرة النوعية)
١٤	دراسة جيولوجية تقييمية لمكامن (المشرف . المودود . الرطاوي . الزبير) في حقل ابو عامود (الرافدين)	قيد الاصدار (قسم السيطرة النوعية)
١٥	دراسة جيولوجية تقييمية لحقل الرفاعي	قيد الاصدار (قسم السيطرة النوعية)
١٦	حساب المسامية من المجسات لتكوين اليمامة لأبار مختارة من حقل الناصرية	قيد الاصدار
١٧	دراسة جيوكيميائية لحقل الديمة	قيد الاصدار
١٨	دراسة جيوكيميائية لحقل السندباد	قيد الاصدار
١٩	دراسة جيوفيزيائية جيولوجية مشتركة لرقعة (سماوة - ديوان) بالابعاد الثلاثة (الجزء الجيولوجي)	قيد الاصدار
٢٠	دراسة جيولوجية استكشافية (طباقية تتابعية للحقب الجوراسي) باستخدام المعلومات الزلزالية (ثنائية وثلاثية الابعاد) في مقاطعة الناصرية	قيد الاصدار
٢١	دراسة جيولوجية لتركييب دجلة وعلي الغربي	قيد الاصدار
٢٢	دراسة جيولوجية لمكامن العصر الطباشيري لحقلي الديمة والسندباد	قيد الاصدار

ب - الدراسات والتقارير الجيولوجية والمختبرية المدورة من عام ٢٠١٨/ (بالنسب المئوية %) جدول رقم (سادساً - ٢ ب)

ت	الدراسة	المتراكم لغاية ٢٠١٨/١٢/٣١	الفصل الاول			الفصل الثاني			الفصل الثالث			الفصل الرابع			المتراكم لغاية ٢٠١٩/٢/٢٨	الملاحظات
			ك٢	شباط	اذار	نيسان	ايار	حزيران	تموز	اب	ايلول	١ت	٢ت	١ك		
١	دراسة جيوفيزيائية – جيولوجية بتروفيزيائية لرقعة الاخضر الجزء الجنوبي	٧٠	١٥	٥	١٠										٢٠	
			١٥	٥												
٢	دراسة جيوفيزيائية جيولوجية لرقعة لكش	٢٥	١٥	١٠	١٠	١٠								٢٥		
			١٥	١٠												
٣	دراسة جيولوجية رسوبية لمكمني نهر عمر والزبير في حقل الصبة	٤٥	٥	٥	٥	٥	٥	٥	٥	٥	٥	٢	٣	١٠		
			٥	٥												

ج - الدراسات والتقارير الجيولوجية والمختبرية لعام / ٢٠١٩ :

جدول رقم (سادساً - ٢ ج)

ت	الدراسة		الفصل الاول				الفصل الثاني			الفصل الثالث			الفصل الرابع			المتراكم لغاية ٢٠١٩/٢/٢٨	الملاحظات
			ك٢	شباط	أذار	نيسان	ايار	حزيران	تموز	آب	ايلول	ت١	ت٢	ك١			
١	دراسة جيولوجية استكشافية تكاملية للرقعة الاستكشافية - ٣٣	المخطط	٥	٥	٥	٥	١٠	١٠	١٠	١٠	١٠	١٠	١٠	١٠	١٠		
		المنفذ	٥	٥													
٢	دراسة جيولوجية استكشافية تكاملية للرقعة الاستكشافية - ٢٤	المخطط	٥	٥	٥	٥	١٠	١٠	١٠	١٠	١٠	١٠	١٠	١٠	١٠		
		المنفذ	٥	٥													
٣	دراسة جيولوجية استكشافية لمنطقة الخليجية والطيارات لتكوينات الطباشيري والدهر القديم	المخطط	٥	٥	٥	٥	١٠	١٠	١٠	١٠	١٠	١٠	١٠	١٠	١٠		
		المنفذ	٥	٥													
٤	دراسة جيولوجية تقييمية لمكن الزبير في حقل ابو عامود	المخطط	١٠	١٥	١٥	٢٠	٢٠	٢٠								٢٥	
		المنفذ	١٠	١٥													
٥	دراسة جيولوجية تقييمية لحقل كميت	المخطط				١٠	١٥	١٥	١٠	١٠	١٠	١٠	١٠	١٠			
		المنفذ															
٦	دراسة تقييمية اولية لحقل السلمان	المخطط	١٠	١٥	١٥	٢٠	٢٠	٢٠								٢٥	
		المنفذ	١٠	١٥													

تابع الى جدول رقم (سادساً - ٢ ج)

ت	الدراسة		الفصل الاول			الفصل الثاني			الفصل الثالث			الفصل الرابع			المتراكم لغاية ٢٠١٩/٢/٢٨	الملاحظات
			ك٢	شباط	آذار	نيسان	ايار	حزيران	تموز	آب	ايلول	ت١	ت٢	ك١		
٧	كتاب معلومات الجس البئري (الجزء الرابع)	المخطط	٥	٥	٥	٥	١٠	١٠	١٠	١٠	١٠	١٠	١٠	١٠	١٠	
		المنفذ	٥	٥												
٨	دراسة تحليلية للآبار الجافة في جنوب العراق	المخطط	٥	٥	٥	٥	١٠	١٠	١٠	١٠	١٠	١٠	١٠	١٠	١٠	
		المنفذ	٥	٥												
٩	دراسة مراجعة الخطط الاستكشافية لرفع جولات التراخيص الرابعة	المخطط	٥	٥	٥	٥	١٠	١٠	١٥	١٠	١٠	٥	١٠	١٠	١٠	
		المنفذ	٥	٥												
١٠	دراسة بتروفيزيائية لتكوين نهر عمر لأبار مختارة في حقل الصبة	المخطط	٥	٥	٥	٥	١٠	١٠	١٠	١٠	١٠	١٠	١٠	١٠	١٠	
		المنفذ	٥	٥												
١١	دراسة جيوكيميائية لبئر اريدو ١-	المخطط	٥	٥	٥	٥	١٠	١٠	١٠	١٠	١٠	١٠	١٠	١٠	١٠	
		المنفذ	٥	٥												
١٢	دراسة العوامل الجيوكيميائية للصخور المصدرية في حقل الصبة	المخطط	٥	٥	٥	٥	١٠	١٠	١٠	١٠	١٠	١٠	١٠	١٠	١٠	
		المنفذ	٥	٥												
١٣	دراسة نفوط مكامن مختارة من حقل الصبة باستخدام تقنية كروموتوغرافيا الغاز	المخطط	٥	٥	٥	٥	١٠	١٠	١٠	١٠	١٠	١٠	١٠	١٠	١٠	
		المنفذ	٥	٥												
١٤	دراسة المياه المصاحبة لنفوط مكامن حقل الصبة	المخطط	٥	٥	٥	٥	١٠	١٠	١٠	١٠	١٠	١٠	١٠	١٠	١٠	
		المنفذ	٥	٥												
١٥	دراسة نفوط تكوين الخصب في حقل العمارة باستخدام تقنية كروموتوغرافيا الغاز	المخطط	٥	٥	٥	٥	١٠	١٠	١٠	١٠	١٠	١٠	١٠	١٠	١٠	
		المنفذ	٥	٥												
١٦	دراسة المياه المصاحبة لنفوط تكوين الخصب في حقل العمارة	المخطط	٥	٥	٥	٥	١٠	١٠	١٠	١٠	١٠	١٠	١٠	١٠	١٠	
		المنفذ	٥	٥												
١٧	دراسة رسوبيات التتابع الطباقى للتكوينات المخترقة في بئر سلمان ١-	المخطط	٥	٥	٥	٥	١٠	١٠	١٠	١٠	١٠	١٠	١٠	١٠	١٠	
		المنفذ	٥	٥												

سابعاً - هيئة تقنية المعلومات :

١ - قسم الحاسبة الإلكترونية :

أ - شعبة الصيانة :-

- ١- الصيانة اليومية لجميع وحدات الـ (servers) للمنظومات العاملة في مركز الحاسبة في الشركة والتأكد من عمل كل وحدة و كما يلي :- منظومة إستنساخ الأشرطة ، منظومة الانترنت ، منظومات التقاسير (Petrel & Geoframe, Geographic.) ، منظومات المعالجة (Claritas ، Omega ، Focus ، Geovation) ، منظومات الجيولوجيا (Geoframe & Remotesens ، petrel) ، منظومات بنك المعلومات (Esearch & Prosource) ، منظومة (الأرشفة - M5U) ، منظومة VSAT ، منظومة الرقيب ، منظومة (Video conference) ، منظومة Data Bank ، share folder ، استنساخ الأشرطة .
- ٢- تقديم الدعم والإسناد الفني لكافة أقسام الشركة وموقع الوزيرية (انظمة تطبيقية وحاسبات وشبكات) : فحص وتنصيب وتصليح حاسبات عدد/ ٥٥ ، تصليح وتعريف وصيانة طابعات وأجهزة (scanner) عدد/ ٢٥ ، صيانة أجهزة (ups) عدد/ ١٠ ، تنصيب معالج الفايروسات لحاسبات عدد/ ٢٥ ، فحص أجهزة استنساخ عدد/ ١٥ ، فحص حاسبة لاب توب عدد/ ١٥ صيانة جهاز Plotter / ٥ .
- ٣- استلام طلبية المختبرات لحاسبات workstation عدد/ ٣.
- ٤- البدء بدورة محور التقنيات للموظفين المعيّنين الجدد في قاعة التعليم المستمر.
- ٥- تقديم الدعم والإسناد الفني للمنظومات العاملة في الفرق الزلزالية وتشمل (Geoland ، Geocluster ، Mesa& focus) .
- ٦- حضور كادر من قسم الحاسبة لعرض شركة شلمبرجر لبرنامج Digital Awareness Cloud Solution
- ٧- صيانة أجهزة التكييف عدد/ ١٠ ومتابعة أجهزة التبريد الكترونية عدد/ ٦.

ب - شعبة الأرشفة والتشغيل :-

جدول رقم (سابعاً -آب)

القسم المستفيدة	عدد الخطوط التي تقابلها	التفاصيل
قسم المعالجة	١٠	الخطوط المجهزة بصيغة (pree + Field) الى منظومات الحاسبات
قسم بنك المعلومات	١٢٢	الخطوط المجهزة بصيغة Field
	١٣٣	مجموع الخطوط الكلي

- ١- أعمال الخطوط عدد/ ٥٩ Swath والمستلمة من الفرق الزلزالية بصيغ (Segd) والمحملة على منظومتي (Omega ، Focus) و خزنها على الـ (Data Storage) .
- ٢- أرشفة وتسجيل المعلومات الحقلية الخاصة بالفرق الزلزالية وعددها (Swath ٥٩) على اشرطة Lto وعلى نسختين وبصيغة لـ Tar وكذلك نسخة واحدة على منظومة M5U.
- ٣- أرشفة المعلومات الخاصة للفرقة الزلزالية السادسة وعددها (٤ Lines) لمشروع سماوة - نجف.
- ٤- التحديث المستمر للموقع الالكتروني الخاص بالشركة ونشر النشاطات والفعاليات الخاصة بالشركة اضافة الى نشر النشرة النفطية للشركة مرتين في الشهر على الموقع الالكتروني.

ج - شعبة البرمجة :

- ١- احتساب حوافز شهر كانون الثاني وسحب الكشوفات اللازمة لجميع الموظفين وتهيئة الملفات لإدخال البيانات للشهر الجديد .
- ٢- سحب كشف بيانات لجميع الموظفين الخاصة بالحوافز الى قسم التدقيق .
- ٣- الاستمرار باجراء عدة اختبارات خاصة بمبالغ الحوافز وحسب التعديلات التي طلبتها الرقابة الداخلية .
- ٤- احتساب فروقات الحوافز لبعض الموظفين عن الاشهر السابقة .

- ٥- اقترحت لجنة الحوافز مجموعة من التعديلات تم تنفيذها اعتباراً من الشهر الحالي .
- ٦- تحويل البيانات الخاصة بالحوافز الشهرية وسحبها على شكل تقرير.
- ٧- تهيئة قاعدة بيانات خاصة بالرواتب بصيغة SCV الخاصة بتوطين رواتب الموظفين وحسب المصارف المعتمدة للمصارف (الرافدين ، التنمية ، TBI) وطباعتها على CD وإرسالها عبر البريد الإلكتروني إلى المصارف المذكورة .
- ٨- استخراج قيد الاندثارات لشهر شباط .
- ٩- العمل جار على منظومة الشؤون الإدارية ونظام الإجازات .

٢ - قسم بنك المعلومات :

أ - شعبي تهيئة و تحميل المعلومات وإدارة المعلومات :

- ١- تهيئة وتسليم طلبات الأقسام عدد / ٤٠٠ تقرير ودراسة ومعلومات حقلية .
- ٢- أرشفة الوثائق في تطبيق eSearch بعدد / ٦١ وثيقة.
- ٣- تحميل المعلومات لتطبيق Search بعدد / ١٩٨ قيد.
- ٤- تهيئة (Clean) للمعلومات الحقلية للخطوط الزلزالية بعدد/ ١٦ خط للمناطق (غرب تكريت مكحول- ناصرية العميق- بلخانة انجانة خشم الاحمر- مرجان- تخايد صفوي).
- ٥- عمل نمذجة رقمية للمقاطع الزلزالية (Digitize) لتحويل المقاطع الصورية الى رقمية بصيغة Segy لخطوط عدد / ٤٠.
- ٦- منظومة المجسات (Neura Log) عمل مسح ضوئي (Scan) لمجسات الآبار لتحويلها لصيغة (LAS) وبعدد/ ٢٠٠ لأعماق كاملة لآبار حقول (شرق بغداد- طوبة- قلعة صالح) وعمل نمذجة رقمية (Digitize) لمجسات عدد/ ٦٧ لأعماق كاملة لآبار حقول (شرق بغداد ، قلعة صالح، طوبة) .
- ٧- تطبيق (PSE / ProSource /Enterprice) لأرشفة المعلومات الجيولوجية لآبار عدد / ٢٠ لحقول (عجيل) .
- ٨- تطبيق (PSS / ProSource Seismic) لأرشفة المعلومات الجيوفيزيائية لخطوط زلزالية عدد / ٣٩ وتشمل مناطق (بلخانة انجانة خشم الاحمر- خاتقين- رزاة حبابية).
- ٩- منظومة الخرائط (ArcGis/NeuraMap) وتشمل رسم ونمذجة الخرائط بأنواعها ورسم تصاميم المسوحات المقترحة ومناطق الدراسات الجيولوجية والجيوفيزيائية لخطوط عدد/٧٥٠.

ب - شعبة التوثيق الإلكتروني :

- ١- استعارة (٢١١٢) وثيقة وإعادة (١٩٣٦) منها ، عمل مسح ضوئي لعدد/ ٤٣٩١ صفحة.
- ٢- تحويل الخزين المايكروفلمي الى خزين الكتروني لخطوط عدد / ١٦٤ .
- ٣- تصنيف وتدقيق معلومات دراسات وتقارير وبناء جداول لـ عدد / ١٦٣ دراسة وتقارير.

٤ - ثامناً - هيئة التخطيط :

- شعبة التقارير والمواقف اليومية :

١. متابعة تحرير الموقف اليومي للشركة مع الهيئات والأقسام وإنجازه بشكله النهائي وتحميله على الـ (Next Cloud) .
٢. إدخال معلومات الموقف اليومي للفرق الزلزالية في الموقع الرسمي لوزارة النفط على الصفحة الخاصة بشركتنا.
٣. إعداد تقرير اسبوعي الى مكتب السيد وكيل الوزارة لشؤون الاستخراج المحترم .
٤. إدخال معلومات إنتاجية الفرق الزلزالية العاملة في جداول خاصة لغرض احتساب التعظيم .
٥. احتساب تعظيم إنتاجية الفرق الزلزالية وتحديد الفرق التي تستحق التعظيم في حوافز شهر شباط/٢٠١٩.
٦. إعداد نموذج قاعدة بيانات شهر شباط وإرسالها بواسطة البريد الإلكتروني الى مكتب السيد الوزير المحترم / فريق المتابعة.
٧. إدخال التعاميم على الشبكة الجديدة الـ (ThunderBird) واستلام التعاميم الواردة واجراء اللازم .

٨. متابعة إرسال التقارير اليومية مع الهيئات والأقسام التي تتأخر في إرسال تقاريرها .

١ - قسم التخطيط والمتابعة :

أ - شعبة الخطة الانتاجية :

- ١- اعداد التقرير الشهري المتضمن انجازات كافة هيئات وأقسام الشركة لشهر/ كانون الثاني الى دائرة الدراسات والتخطيط والمتابعة .
- ٢- اعداد انتاجية الشركة لشهر كانون الثاني/ الى السيد وكيل الوزارة لشؤون الاستخراج المحترم .
- ٣- اعداد النشرة النفطية للفترات من (٢/١ لغاية ٢/١٥) و (٢/١٦ لغاية ٢/٢٨) الموجهة الى مكتب معاون المدير العام للشؤون الادارية / شعبة الاعلام .
- ٤- اعداد الجداول الخاصة بالتقرير الشهري لشهر كانون الثاني الخاص بتنفيذ مشاريع الحفر والاستصلاح لعام/٢٠١٩ موجه الى مكتب السيد وكيل الوزارة لشؤون الاستخراج المحترم .
- ٥- متابعة التعديلات على خطة الشركة لعام/٢٠١٩ .
- ٦- استمرار التعديلات على التقرير السنوي للشركة لعام/٢٠١٩ .
- ٧- اعداد كتاب الى هيئة العمل الحقلي بخصوص موقف عمل الفرقة الرابعة.
- ٨- اعداد كتاب حول انتاجية هيئة العمل الحقلي لشهر كانون الثاني/٢٠١٩ الى السيد المدير العام المحترم.
- ٩- تهيئة المعلومات الخاصة بنبذة شركة الاستكشافات النفطية فيما يخص قسم التخطيط والمتابعة.
- ١٠- اعداد كتاب الى الهيئات الفنية بخصوص اسماء الشركات الاماراتية والتي يتم التعامل معها.
- ١١- اعداد كتب الى دائرة الدراسات والتخطيط والمتابعة بخصوص اجتماعات اللجان العراقية (القطرية - السريلانكية - الهندية- الفرنسية- المصرية- البيلاروسية- السورية- اللبنانية- الارمنية) المشتركة.
- ١٢- اعداد كتاب الى شركة (EPI) بخصوص موضوع الرسالة التعريفية.
- ١٣- اعداد مذكرة الى هيئة الجيولوجيا حول البرنامج الحكومي لوزارة النفط (٢٠١٨-٢٠٢٢).
- ١٤- أرشفة الكتب والمذكرات الخاصة بالشعبة على جهاز الفيدر.
- ١٥- اعداد التقارير اليومية بخصوص لجنة السيول موجهة الى دائرة الدراسات والتخطيط والمتابعة.
- ١٦- متابعة التقارير اليومية للفرق الزلزالية من خلال تدقيق المخطط والمنفذ للفرق ومطابقتها اضافة الى متابعة توقفات الفرق الزلزالية .
- ١٧- قيام احد منتسبي الشعبة بالقاء دورة في اللغة الانكليزية بمستوى مبتدأ اعتبارا من ٢٧/١/٢٠١٩ .
- ١٨- اعداد التقارير اليومية للقسم وادراجها ضمن (Share Folder) لهيئة التخطيط.

ب - شعبة الخطة الاستثمارية :

- ١- اعداد تقرير تقدم العمل الشهري للمشاريع الاستثمارية وتقرير المصروفات للفترة من ٢٠١٩/١/١ ولغاية ٢٠١٩/١/٣١ الى دائرة الدراسات والتخطيط والمتابعة .
- ٢- اعداد جدول بالموقف الشهري للمشاريع الاستثمارية للفترة من ٢٠١٨/١/١ ولغاية ٢٠١٩/١/٣١ لرفد قاعدة البيانات الخاصة بفريق المتابعة الفنية في وزارة النفط .
- ٣- اعداد تقرير موقف المصاريف الخاصة بالمشاريع الاستثمارية للفترة من ٢٠١٩/١/١ ولغاية ٢٠١٩/١/٣١ الى السيد الوكيل لشؤون الاستخراج .
- ٤- اعداد تقرير المنهاج الاستثماري ونسب الصرف للمشاريع الاستثمارية لعام / ٢٠١٩ للفترة من ٢٠١٩/١/١ ولغاية ٢٠١٩/١/٢٧ الى السيد المدير العام .
- ٥- اعداد تقرير استمارة مصاريف الخطة الاستثمارية للفترة من ٢٠١٩/١/١ ولغاية ٢٠١٩/١/٣١ الى دائرة الدراسات والتخطيط والمتابعة .
- ٦- اعداد تقرير متابعة تنفيذ الطلبات على الموازنيتين الرأسمالية والتشغيلية لعام/ ٢٠١٩ للفترة من ٢٠١٩/١/١ ولغاية ٢٠١٩/١/٣١ مرسل الى السيد المدير العام .

- ٧- اعداد تقرير تقدم العمل الخاص بالموازنة التشغيلية الى دائرة الدراسات والتخطيط والمتابعة للفترة من ٢٠١٨/١/١ ولغاية ٢٠١٨/١٢/٣١ .
- ٨- اعداد كتاب الى دائرة الدراسات والتخطيط والمتابعة بخصوص المصاريف السنوية لعام / ٢٠١٨ .
- ٩- اعداد كتاب الى الدائرة الاقتصادية والمالية بخصوص المشاريع الاستثمارية لعام / ٢٠١٨ على قرص مدمج (CD) .
- ١٠- اعداد التقرير الفصلي النهائي لعام / ٢٠١٨ بخصوص المشاريع الاستثمارية والتشغيلية مرسل الى مكتب المفتش العام .
- ١١- اعداد الموازنة الاستثمارية المقترحة لعام / ٢٠١٩ بعد اجراء التخفيض عليها مرسل الى دائرة الدراسات والتخطيط والمتابعة .
- ١٢- الاجابة على الكتب الرسمية الواردة من خارج او داخل الشركة والخاصة بالمشاريع الاستثمارية .
- ١٣- اعداد التقرير الشهري الخاص بأعمال شعبة الخطة الاستثمارية لشهر شباط / ٢٠١٩ .
- ١٤- ارشفة الكتب والمذكرات الخاصة بشعبة الخطة الاستثمارية على جهاز الفيدر .

مصرفات الموازنة الاستثمارية المقترحة ونسب إنجاز المشاريع للفترة من ٢٠١٩/١/١ ولغاية ٢٠١٩/٢/٢٨

سعر صرف الدولار = ١١٨٢ دينار

جدول رقم (ثامناً - أ ب)

المبالغ بملايين الدنانير

الفصل	المادة	الرقم	التسلسل	الحالة	اسم المشروع	الكلفة الكلية	التخصيصات السنوية	إجمالي المصروفات بضمنها سلف الاعتمادات	نسبة الانجاز المالي	نسبة الانجاز المادي	الملاحظات
٢	١٣	١٤	١	٣	تأهيل وتطوير عمل الفرق الزلزالية (سنوي)	٦٤١,٠٠٠,٠٠٠	٦٤١,٠٠٠,٠٠٠	-	-	٧%	في مرحلة اعداد الطلبات
-	١٢	٤	١	-	التحديث والدعم الفني للمنظومات العاملة في الشركة وشراء أجهزة وبرامجيات (سنوي)	١,١٢٦,٩٠٠,٠٠٠	١,١٢٦,٩٠٠,٠٠٠	-	-	٥%	
	مشروع جديد				حفر ابار استكشافية وتقييمية (جديد)	٥٥,٢٩٠,٢٠٠,٠٠٠	٥٥,٢٩٠,٢٠٠,٠٠٠	-	-	٤%	
المجموع						٥٧,٠٥٨,١٠٠,٠٠٠	٥٧,٠٥٨,١٠٠,٠٠٠	-	-	-	

٢- قسم التدريب والتطوير : مشاركة عدد من منتسبي الشركة في مختلف المجالات التدريبية خلال الشهر المذكورة تفصيلها في الجداول التالية :

أ - شعبة التدريب الداخلي :

١- الدورات التطويرية لشهر شباط / ٢٠١٩ :

جدول رقم (ثامناً - ١٢ - ١)

ت	موضوع الدورة	عدد المشاركين	ساعة/ تدريبية	المنفذ شخص/ساعة	الفترة من - الى	الجهة المشاركة	الجهة المنفذة
١	QHSE	١٣	٢٠	٢٦٠	١٥-١٩/١	هيئة العمل الحقلي	هيئة العمل الحقلي
٢	ميكانيك هزازات	١٩	٤٠	٧٦٠	٢٠-٣١/١	هيئة العمل الحقلي	هيئة العمل الحقلي
٣	Microsoft Office word 2013	١٠	٢٠	٢٠٠	٢٠-٣١/١	هيئة العمل الحقلي	هيئة العمل الحقلي
٤	طرق برمجة الحاكم المنطقي المبرمج PLC	١	٤٠	٤٠	٣-١٤/٢	هيئة العمل الحقلي	معهد التدريب النفطي
٥	اللغة الانكليزية	٥	١٢	٦٠	١-٧/٢	هيئات (الجيولوجيا- المعالجة والتفاسير - العمل الحقلي) وقسم الحاسبة	وزارة النفط- دائرة التدريب والتطوير
٦	قانون انضباط موظفي الدولة رقم ١٤ لسنة ١٩٩١	١٨	٢٠	٣٦٠	٣-٧/٢	كافة الهيئات والاقسام	القسم القانوني
٧	اللغة الانكليزية Beginner	٢٢	٣٢	٧٠٤	٣-٢٨/٢	كافة الهيئات والاقسام	قسم التخطيط
٨	Upper Intermediate	١٩	٣٢	٦٠٨	٣-٢٨/٢	كافة الهيئات والاقسام	قسم العقود البترولية
٩	TOT	٥	٤٠	٢٠٠	٣-١٤/٢	هيئات (التخطيط- المعالجة والتفاسير- العمل الحقلي)	المركز الوطني للتطوير الاداري
١٠	اكسل متقدمة ٢٠١٣	١٨	٢٠	٣٦٠	٦-١٠/٢	هيئة العمل الحقلي	العمل الحقلي
١١	الفحوصات الهندسية الاتلافية واللاتلافية وتطبيقاتها	٧	٤٠	٢٨٠	١٧-٢٨/٢	القسم الهندسي	وزارة النفط- معهد التدريب النفطي
١٢	برنامج تاهيل المعينين الجدد	٣٥	٤٠	١٤٠٠	١٧-٢٨/٢	هيئة العمل الحقلي	قسم التدريب والتطوير - شعبة التدريب الداخلي
١٣	تقنية صناعة الغاز	١	٤٠	٤٠	١٧-٢٨/٢	هيئة الجيولوجيا	وزارة النفط- دائرة التدريب والتطوير
١٤	عقد ٢٠١٨/١٣٠/٣٦٢	٩	٦٤	٦٤	٣-٢٨/٢	هيئة تقنية المعلومات	مكتب البسيط لتكنولوجيا المعلومات
١٥	برنامج ARC-GIS المستوى الاول	٢	٢٠	٢٠	١٧-٢١/٢	هيئة المعالجة والتفاسير	وزارة التعليم العالي والبحث العلمي- جامعة بغداد- كلية العلوم/ مكتب الاستشارات العلمية
١٦	عقود التجارة الدولية	٣	٢٠	٢٠	٢٤-٢٨/٢	اقسام (القانوني- العقود البترولية)	وزارة النفط- دائرة التدريب والتطوير
١٧	صمامات السيطرة	٧	٢٠	٢٠	٢٤-٢٨/٢	هيئة العمل الحقلي- القسم الهندسي- قسم الموارد البشرية	وزارة النفط- معهد التدريب النفطي
	المجموع	١٩٤		٦٠٨٨			

(شباط ٢٠١٩)

(٢٣- 35)

ب - شعبة التدريب الخارجى :

١ - الدورات المنفذة خلال شهر شباط / ٢٠١٩ :

لا توجد أي دعوات منفذة خلال شهر شباط.

١ - الدورات التدريبية المنفذة خلال شهر شباط/٢٠١٩:

ت	موضوع التدريب	عدد المشاركين	المدة/ يوم	الفترة من - الى	المدة المتحققة خلال الشهر شخص - يوم	مكان الايفاد	الجهة المشاركة	الجهة المنفذة
	تدريب على جهاز المسح الجذبي الخاص بالعقد OEC/38/2018	٤	٧ يوم عدا ايام السفر	٢/٢٦-٢/١٧	٣٢	دولة الامارات	هيئات (الجيولوجيا- المعالجة والتفسير- العمل الحقلية)	شركة نجمة العراق للخدمات النفطية المحدودة
		٤			٣٢			

٣ - الزمالات الدراسية خارج العراق (المستمرين بالدراسة):

جدول رقم (ثامناً - ٢ - ٢)

ت	الاسم	موضوع الدراسة	عدد المشاركين		المدة / يوم	الفترة من - الى	المدة المتحققة خلال الشهر شخص / يوم	مكان الايفاد	الجهة المشاركة	الجهة المنفذة
			ماجستير	دكتوراه						
١	علي عادل جهاد	Using attribute analysis to enhance deformation signals in 4D seismic reflection data		١	٣ سنوات	-	-	المملكة المتحدة	هيئة المعالجة والتفسير	شركة كازبروم الروسية / جامعة ابردين
٢	الحان رشيد سلمان	هندسة نفط	١		٣ سنوات	-	-	الولايات المتحدة الامريكية	هيئة الجيولوجيا	اللجنة العليا لتطوير التعليم في العراق University of Southren Caleifornia
٣	ذو الفقار علي سلمان	Science of Geophysics	١		سنة واحدة	-	-	المملكة المتحدة	هيئة المعالجة والتفسير	شركة سينوك الصينية /جامعة ابردين
٤	مؤمن كريم عداي	Science of Geophysics	١		سنة واحدة	-	-	المملكة المتحدة	هيئة المعالجة والتفسير	شركة سينوك الصينية /جامعة ابردين
	المجموع		٣	١						

تاسعاً - قسم السيطرة النوعية :-

- ١- إستلام التقارير اليومية للفرق الزلزالية كافة وتدقيقها إضافة الى تهيئة وعمل التقارير اليومية والشهرية الخاصة بالفرق الزلزالية لمتابعة العمل الانتاجي .
- ٢- متابعة الأمور الفنية في الفرق الزلزالية (النوعية والانتاجية) من خلال التقارير اليومية المرسلة .
- ٣- استلام الشحنات اسبوعياً وتدقيق البيانات الحقلية ومتابعة سير العمل الانتاجي فنياً وضمن الضوابط .
- ٤- مشاركة منتسبي القسم بتنفيذ اختبارات تحسين النوعية لمشروع صبة - لحيس .
- ٥- تغيير الضوابط الخاصة في مشروع سماوة- نجف .
- ٦- الاطلاع على الاختبارات الخاصة باحد الخطوط العائدة للمشروع الواقع في منطقة سماوة- وتم اجراء بعض التغييرات لاغراض التحسين وتمت المصادقة عليها لاعتمادها في معالجة جميع خطوط المشروع .
- ٧- تدقيق جميع المقاطع وال Segy والمحالة من قبل قسم المعالجة الى قسم بنك المعلومات للسنتين السابقة ضمن لجنة (رصد قاعدة بنك المعلومات) .
- ٨- دراسة تفاسير المعلومات الزلزالية لمناطق (غليسان، رقعة - ١١، ديوانية- كوت، لكش، هور الحمار، بلوك-٦، غرب النجف كربلاء، غرب السماوة، تركيب زرباطية، الرقع الاستكشافية (٣٩، ٤٠، ٣٨، ٣٧، ٣٦).
- ٩- تدقيق الدراسات الجيولوجية والجيوفيزيائية لـ (حقل السندباد، حقل الحويزة، تركيبي دجلة وعلي الغربي، تركيب كفري، تكوين الخصيب، رقعة-٥، تكوين الهارثة في حقل شرق بغداد، تكوينات المشرف والمودود والرتاوي لحقل ابو عامود، حقل الرفاعي، مكان العصر الطباشيري في حقلي ديمة والسندباد).
- ١٠- حضور المحاضرات الفنية (الجيولوجية والجيوفيزيائية) التي تعقد في الشركة .
- ١١- العمل على اعداد تصاميم (البطحاء، رقعة-٦، رقعة اور، علان، قصب، جاون، ساسان) .

عاشراً - قسم العقود البترولية :-

- ١- اشتركت ملاكات القسم في اعداد دراسات جيولوجية عدد/ ٥ .
- ٢- الاستمرار في بناء قاعدة بيانات القسم من خلال متابعة الاضابير المستلمة من اعضاء اللجان الفنية العاملة في الشركة .
- ٣- انجاز خريطة توزيع الرقع حسب جولة التراخيص .
- ٤- المشاركة في أعمال اللجان المركزية اضافة الى بعض اللجان الفنية.
- ٥- اعداد اعمال تتعلق بدراسة الرقعة البحرية .
- ٦- المشاركة في عرض منجزات القسم للعام / ٢٠١٨ في ندوة الشركة المقامة في شهر شباط .
- ٧- اعداد تقرير فني تعاقدى حول التعاون مع شركة (سيوز - نفط - غاز الروسية) حول الرقعة الاستكشافية - ٢ .
- ٨- مخاطبة دائرة العقود والتراخيص البترولية حول تأهيل شركة (سيوز - نفط - غاز الروسية) ومتابعة اعطاء المعلومات لها واعداد تقرير بخصوص العرض الفني والتجاري .
- ٩- تسليم دراسة الخزانات المياه الجوفية في القاطعين الجنوبي والوسط الى الهيئة العامة للمياه الجوفية بشكلها النهائي .

١٠- تحضيرات لورشة العمل مع شركة دانا الايرانية بخصوص تركيب واسط .

١١- اعداد أعمال تتعلق بدراسة الرقعة البحرية .

١٢- متابعة آفاق التعاون مع شركتي (BP ، CNPC) وشيفرون .

١٣- متابعة الاجراءات بخصوص ملف التعاون مع شركة شيفرون واتفاقية تعددية الزبائن مع شركة شلمبرجر .

١٤- حضور عدد من الاجتماعات وورش العمل مع عدد من الشركات الاجنبية .

حادي عشر :- إدارة قسم الموارد البشرية :-

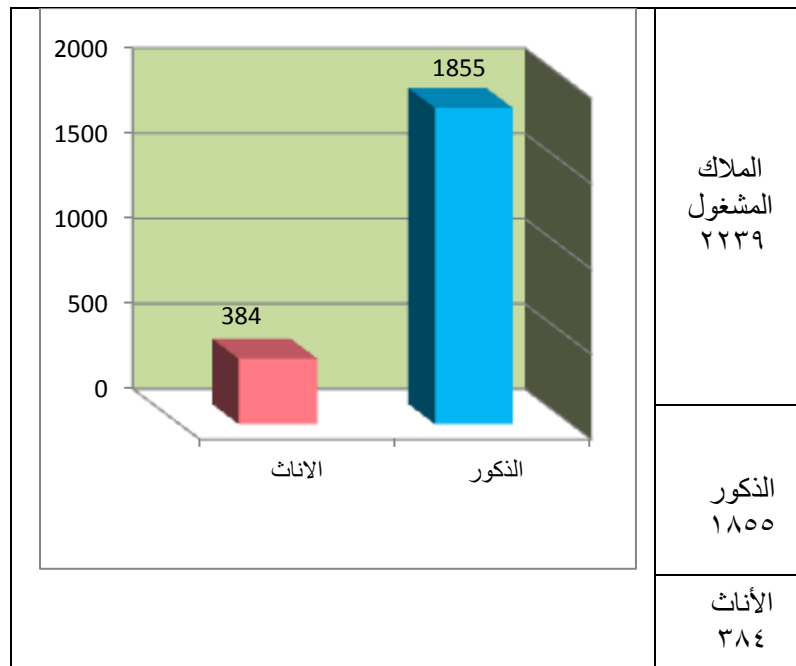
١- الملاك :

أ- القوى العاملة : القوى العاملة في الشركة خلال شهر شباط / لعام ٢٠١٩ كما مبين في الجداول والمرتسمات في أدناه :
الملاك المصدق هو (٢٤٥٤) درجة .

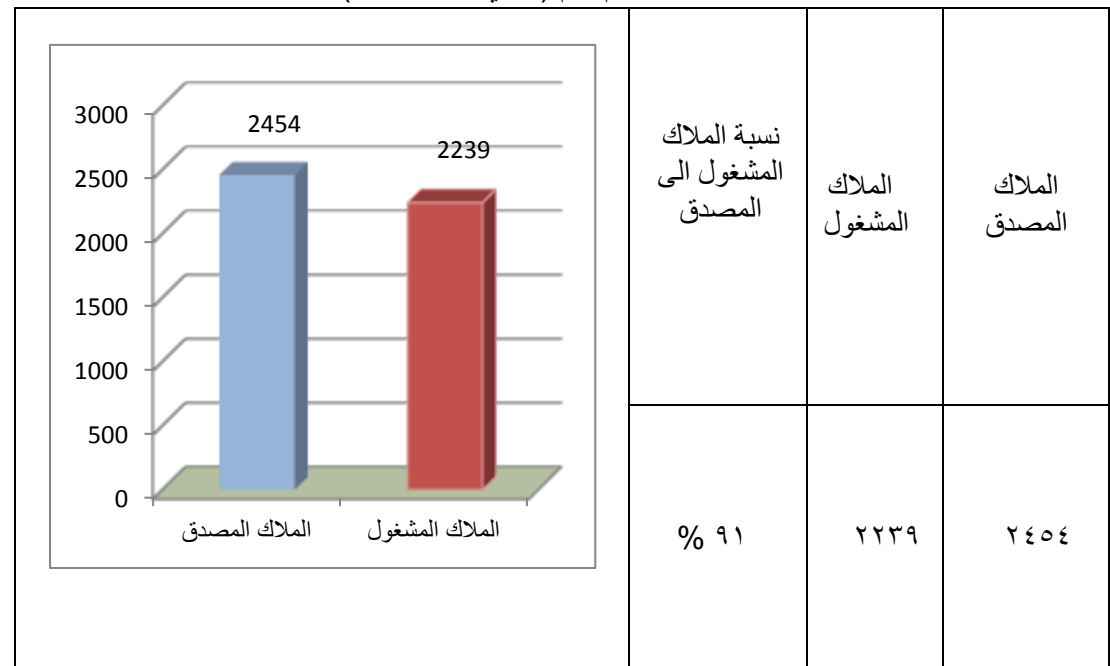
ب- حركة الملاك :

١- المشغول في ٣١ / ١٢ / ٢٠١٨ : ٢٢٤٣ - المشغول في ٢٨ / ٢ / ٢٠١٩ : ٢٢٣٩

جدول ومرتسم رقم (حادي عشر - أ)



(شباط ٢٠١٩)



(٢٦- 35)

ج - المتعاقدون والوقتيون والمنسبون إلى الشركة :

ت	القوى العاملة	المعينون	المتعاقدون	الوقتيون	المنسبون إلى الشركة
١	عراقيون	-	-	١٠	-
٢	عرب	-	-	-	-

د - حركة القوى العاملة خلال شهر / شباط والمتراكم :

القوى العاملة	تعيين	إعادة تعيين	نقل إلى الشركة	نقل من الشركة	تقاعد	إنهاء خدمة	استقالة	وفاة	عزل	المحصلة
خلال الشهر	-	-	-	-	-	-	-	-	-	-
المتراكم	-	-	٢ +	٣ -	٢ -	-	-	١ -	-	٤ -

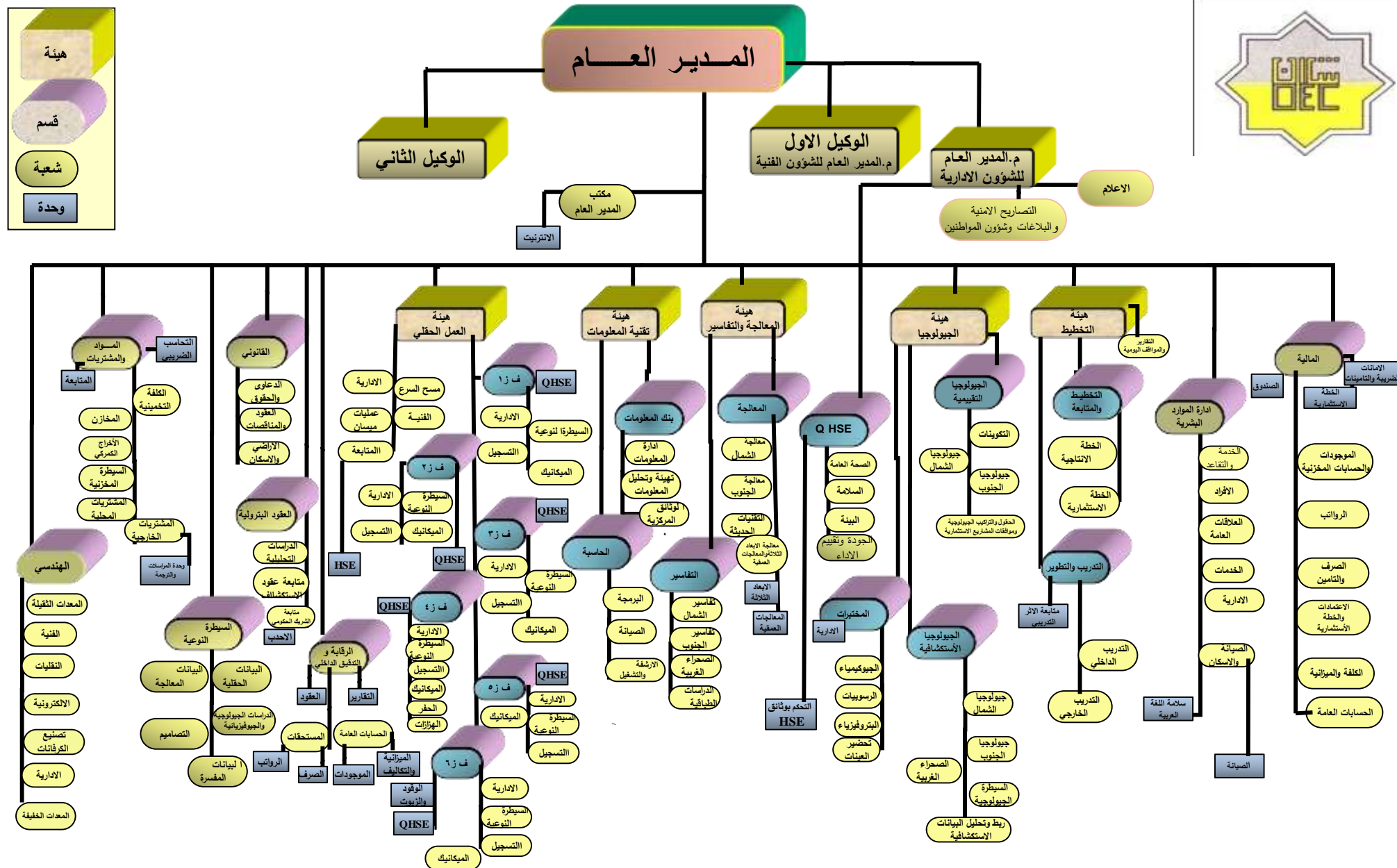


هـ - العاملون خارج قوة العمل (المتراكم) :

الأسرى والمفقودين	إجازة براتب وبدون راتب	إجازة ولادة	إجازة أمومة	إجازة مصاحبة	إجازة دراسية (د)	إجازة دراسية (خ)	تفرغ	إعارة خدمات	تنسب	إنقطاع عن العمل	المجموع الكلي
١	٢٥	٣	١٧	١	١	٣	٠	٠	٥٢	٠	١٠٣



شعبة الصيانة والإسكان :- تنفيذ الأعمال التالية لدور المجمع السكني النفطي والمرافق الخدمية : إزالة المخلفات المنزلية مع رفع الانقاض إضافة لسقي المزروعات ، عمل صيانة لسقف السوق المركزي ، إصلاح كافة الاعطال الكهربائية وفتح المنهولات ، مد كيبيلات كهربائية ، تبديل مصابيح انارة الشوارع ، عمل ادامة ومتابعة عمل المولدات في محطة التصفية ومحطة الضخ الخارجي وفحصها بشكل يومي ومستمر ، انجاز كافة الاعمال الادارية الخاصة بوحدة الإدارة ،إنجاز كافة الاعمال الخاصة بوحدة الحضانة ، صيانة مضخات (مياه الشرب وحقق الشب) ومضخات الماء الخام وصيانة البوردرات الرئيسية لها ،صيانة مضخة مياه الشرب Hc 50.3 ، صيانة وتنظيف البوردرات الرئيسية وتبديل الاجزاء العاطلة فيها.



ثاني عشر:- قسم المواد والمشتريات :
 ١- المشتريات الخارجية :
 أ - موقف العقود والطلبات :
 (١) - العقود الاستثمارية

جدول رقم (ثاني عشر - ١ - أ (١))

ت	رقم العقد	المواصفات	الشركة	المبلغ	نسبة انجاز العقد %	الملاحظات
١	OEC/2/2013 ٢٠١٣/١٢/٤	توفير الدعم والاسناد الفني لمنظومة omega	Western Geco	1523200 مليون وخمسمائة وثلاث وعشرون الف ومائتا دولار	١٠٠	طلب القسم المالي تمديد كفالة حسن الاداء لغاية ٢٠١٩/٦/٣٠ لحين جلب كتاب براءة الذمة من دائرة التقاعد والضمان الاجتماعي
٢	OEC/28/2013 ٢٠١٤/٦/١٦	اعداد دراسة استكشافية باستخدام المعلومات الجهدية لمنطقة الفرات	جيتك البريطانية	240000 مئتان واربعون الف دولار	١٠٠	تم تمديد كفالة حسن الاداء لغاية ٢٠١٩/٦/٣٠ لحين جلب كتاب التحاسب الضريبي وبراءة الذمة من دائرة التقاعد والضمان الاجتماعي
٣	OEC/44/2013 ٢٠١٤/١/٥	تجهيز سيارات اطفاء عدد/٤	وادي الاسوار/ عراقية	1760000 مليون وسبعمئة وستون الف دولار	١٠٠	طلب القسم المالي تمديد كفالة حسن الاداء لغاية ٢٠١٨/١٢/٣١ وكذلك لغاية ٢٠١٩/٦/٣٠ لحين جلب براءة الذمة من دائرة التقاعد والضمان الاجتماعي .
٤	OEC/3/2014 ٢٠١٤/١١/٣٠	شراء أطقم حفر استكشافي	Amerapex الامريكية	26152920 ستة وعشرون مليون ومائة واثنان وخمسون الف وتسعمائة وعشرون دولار	١٠٠	تم استلام جميع الشحنات.
٥	OEC/26/2014 ٢٠١٥/٢/٢٦	الدعم والاسناد الفني لمنظومة Omega	ويسترن جيكو داتا سيرفس الامريكية	820000 ثمانمائة وعشرون الف دولار	١٠٠	طلب القسم المالي تمديد كفالة حسن الاداء لغاية ٢٠١٩/٦/٣٠ لحين جلب كتاب براءة الذمة من دائرة التقاعد والضمان الاجتماعي
٦	OEC/28/2014 ٢٠١٥/٢/١٠	الصيانة والدعم الفني وتحديث البرامجيات لمنظومة petrel	شلمبرجر الأمريكية / الشرق الاوسط	1.297419/75 مليون ومائتان وسبعة وتسعون الف واربعمئة وتسعة عشر دولار وخمسة وسبعون سنت	١٠٠	تم تنفيذ فقرات العقد وبانتظار جلب براءة الذمة من دائرة التقاعد والضمان الاجتماعي.
٧	OEC/7/2015 ٢٠١٥/٨/١٩	الدعم والاسناد الفني لمنظومات data bank system	شلمبرجر الأمريكية فرع العراق	487000 أربعمائة وسبعة وثمانون الف دولار	١٠٠	تم تمديد كفالة حسن الاداء لغاية ٢٠١٩/٦/٣٠ لحين جلب كتاب التحاسب الضريبي وبراءة الذمة من دائرة التقاعد والضمان الاجتماعي
٨	OEC/10/2015 ٢٠١٥/٨/١٩	الصيانة والدعم الفني وتحديث البرامجيات لمنظومة بترل	شلمبرجر الأمريكية فرع العراق	542500 خمسمائة واثنان وأربعون الف وخمسمائة دولار	١٠٠	تم تمديد كفالة حسن الاداء لغاية ٢٠١٩/٦/٣٠ لحين جلب كتاب التحاسب الضريبي وبراءة الذمة من دائرة التقاعد والضمان الاجتماعي.
٩	OEC/13/2015 ٢٠١٥/١٢/٩	الصيانة والدعم الفني وتحديث البرامجيات لمنظومة Omega	Western Geco data Service	324000 ثلاثمائة وأربعة وعشرون الف دولار	١٠٠	تم تمديد كفالة حسن الاداء لغاية ٢٠١٩/٦/٣٠ لحين جلب كتاب براءة الذمة من دائرة التقاعد والضمان الاجتماعي

تابع الى جدول رقم (ثاني عشر ١ - أ(١))

ت	رقم العقد	المواصفات	الشركة	المبلغ	نسبة انجاز العقد %	الملاحظات
١٠	OEC/4/2016 ٢٠١٦/٨/٣١	الصيانة والدعم الفني للفرق الزلزالية الستة وفرقة مسح السرع (احتكاري)	Amerapex الامريكية	4973360 اربعة ملايين وتسعمائة وثلاثة وسبعون الف وثلاثمائة وستون دولار	١٠٠	تم تمديد كفالة حسن الاداء لحين جلب كتاب التحاسب الضريبي .
١١	OEC/5/2017 ٢٠١٧/١٢/٥	شراء مواد احتياطية تخصصية للهزازات 65 NOMAD	Amerapex الامريكية	621473250 سته ملايين ومائتان واربعه عشر وسبعمائه واثان وثلاثون دولار وخمسون سننا	٧٣	بصدد استلام الشحنات الباقية.
١٢	OEC/6/2017 ٢٠١٧/١٢/٥	شراء مواد احتياطية تخصصية لاجهاز التسجيل (احتكاري)	Amerapex الامريكية	35944528 خمسة وثلاثون مليون وتسعمائة واربعه واربعون الف وخمسمائة وثمانية وعشرون دولار امريكي	٧٣	بصدد استلام الشحنات الباقية.
١٣	OEC/8/2017 ٢٠١٧/١٢/٥	شراء مواد احتياطية تخصصية للحفارات	Amerapex الامريكية	8451527 ثمانية ملايين وأربعمائة وواحد وخمسون الف وخمسمائة وسبعة وعشرون دولار أمريكي	٧٠	بانتظار تنفيذ العقد.
١٤	OEC/10/2017 ٢٠١٧/٨/٢٠	الصيانة والدعم الفني للفرق الزلزالية الستة وفرقة مسح السرع (احتكاري)	Amerapex الامريكية	436402400 اربعة ملايين وثلاثمائة واربعه وستون الف واربعه وعشرون دولار	١٠٠	تم تنفيذ فقرات العقد وبانتظار جلب كتاب التحاسب الضريبي وبرادة الذمة من دائرة التقاعد والضمان الاجتماعي.
١٥	OEC/14/2018 ٢٠١٨/٩/٢٧	تجهيز هزازات حديثة عدد / ١٠ مع التدريب	Amerapex الامريكية	8106000 ثمانية ملايين ومئة ستة الاف دولار امريكي	٧٠	تم توقيع العقد وفتح الاعتماد وبانتظار تنفيذ العقد.
١٦	OEC/33/2018 ٢٠١٨/١٠/٩	تجهيز منظومة وبرامج اجهزة قياس الطيف الكهرومغناطيسي والحراري المحمول يدويا مع التدريب	شركة المخطط للتخطيط والخرائط الرقمية	385130 ثلاثمائة وخمسة وثمانون الف ومائة وثلاثون دولار	٧٠	تم استلام أولي.
١٧	OEC/27/2018 ١٢ شهر ٢٠١٦/٨/٣١	شراء جهاز تسجيل لنظام احدث لفرقة زلزالية واحدة مع التدريب	شركة اميرابكس الامريكية	١٨,٠٠٠,٥٤٨ ثمانية عشر مليون وخمسمائة وثمانية واربعون دولار امريكي	٦٠	تم توقيع العقد

(٢) - العقود التشغيلية :

جدول رقم (ثاني عشر - ١ - أ(٢))

ت	رقم العقد	المواصفات	الشركة	المبلغ	نسبة انجاز العقد %	الملاحظات
١	OEC/20/2013 ٢٠١٣/١٢/٨	الحصول على شهادة الـ ISO وباشراف ثلاث سنوات	VINCOTTE الاماراتية	22750 اثان وعشرون الف وسبعمائة وخمسون دولار	٩٧	بانتظار انجاز التحاسب الضريبي والاحتفاظ بكفالة حسن الاداء لحين استكمال براءة الذمة من دائرة التقاعد والضمان الاجتماعي .
٢	OEC/2/2016 ٢٠١٧/١/٥	شراء مولدات عدد/٤	شركة مركز المدينة لتجارة المكانن والاليات (عراقية)	285500 مائتان وخمسة وثمانون الف وخمسمائة دولار امريكي	٩٧	كفالة حسن الاداء فعالة والمولدات ضمن فترة الضمان.

تابع الى جدول رقم (ثاني عشر - ١ - أ(٢))

ت	رقم العقد	المواصفات	الشركة	المبلغ	نسبة انجاز العقد %	الملاحظات
٣	OEC/15/2016 ١٢٠ يوم ٢٠١٧/١/٢	شراء مواد احتياطية لشاحنات افيكو	شركة تكنولوجيا المكانن للتجارة العامة	424010.25 اربعمائة واربعة وعشرون ألف وعشرة دولارات وخمسة وعشرون سنت	١٠٠	تم تنفيذ العقد .
٤	OEC/18/2016 ٢٠١٦/١٢/١٢	شراء ادوات احتياطية للهزازات	Amerapex الأمريكية	99801600 تسعمائة وثمانية وتسعون ألف وستة عشر دولار أمريكي فقط	٩٧	تم تمديد كفالة حسن الاداء لغاية ٢٠١٩/٦/٣٠ . لحين جلب التحاسب الضريبي وبراءة الذمة من دائرة التقاعد والضمان الاجتماعي.
٥	OEC/24/2016 ٢٠١٧/٤/٦	تجهيز عناقيد جيو فون	Amerapex الأمريكية	3204000 ثلاثة ملايين ومئتان واربعة الاف دولار أمريكي	١٠٠	تم تنفيذ العقد .
٦	OEC/26/2016 ٢٠١٧/٢/٨	شراء مواد تكميلية للهزازات NOMAD 65	Amerapex الأمريكية	866071 ثمانمائة وستة وستون ألف وواحد وسبعون دولار أمريكي	٩٧	تم استلام جميع الشحنات لحين جلب كتاب التحاسب الضريبي وبراءة الذمة من دائرة التقاعد والضمان الاجتماعي.
٩	OEC/16/2017 ٢٠١٨/٣/١	الصيانة والدعم الفني وتحديث البرامجيات لتطبيقات (Omega)	شركة شلمبرجر ميدل إيست	360000 ثلاثمائة وستون ألف دولار	٨٥	طلب القسم المالي تمديد خطاب الضمان لغاية ٢٠١٠/١/٣١ لغاية اكمال التحاسب الضريبي وبراءة الذمة من الضمان الاجتماعي .
١٠	OEC/17/2017 ٢٠١٨/٢/١٨	الصيانة والدعم الفني وتحديث البرامجيات لتطبيقات data bank + petrel	شركة شلمبرجر Middle east	1050000 مليون وخمسون ألف دولار	٨٥	طلب القسم المالي تمديد خطاب الضمان لغاية ٢٠١٩/١٢/٣١ لغاية اكمال التحاسب الضريبي وبراءة الذمة من الضمان الاجتماعي .
١١	OEC/21/2017 ٢٠١٧/١٢/٢٨	تجهيز سيارات تويوتا لاندكروز عدد/٥	شركة الورهاء للتجارة العامة المحدودة	530000000 خمسمائة وثلاثون مليون دينار عراقي	٩٨	تم استلام السيارات وحاليا ضمن فترة الضمان.
١٢	OEC/24/2017 ٢٠١٨/٢/١٨	تجهيز منظومة 3D visualization – Center	شركة شلمبرجر Middle east	808000 ثمانمائة وثمانية الاف دولار	٩٠	كفالة حسن الاداء فعالة لغاية اكمال التحاسب الضريبي وبراءة الذمة من الضمان الاجتماعي .
١٣	OEC/11/2018 ٢٠١٨/١٠/٩	تجهيز باجهزة وبرامجيات وتحديث لوحات المساحة	شركة مؤسسة التجار العرب	527527 خمسمائة وسبعة وعشرون ألف وخمسمائة وسبعة وعشرون دولار	٧٠	تم توقيع العقد وفتح الاعتماد وبانتظار تنفيذ العقد .
١٤	OEC/12/2018 ٢٠١٨/٩/١٢	تجهيز كرفانات مقطورة متنوعة عدد/٩٤	وزارة الصناعة والمعادن/ الشركة العامة للصناعات الهيدروليكية	3042750000 ثلاثة مليارات واثنان واربعون وسبعمائة وخمسون ألف دينار عراقي	٨٠	بصدد استلام الشحنات الباقية .
١٥	OEC/13/2018 ٢٠١٨/٩/٢٧	تجهيز عجلات ثقيلة متنوعة نوع افيكو عدد/١٥	شركة تكنولوجيا المكانن للتجارة العامة	2009300 مليونان وتسعة الاف وثلاثمائة دولار أمريكي	٧٠	تم توقيع العقد وفتح الاعتماد وبانتظار تنفيذ العقد .
١٧	OEC/17/2018 ٢٠١٨/١٠/٩	تجهيز المعدة وملحقاتها	شركة مؤسسة التجار العرب	1085000 مليون وخمسة وثمانون ألف دولار	٧٠	تم توقيع العقد وفتح الاعتماد وبانتظار تنفيذ العقد .

تابع الى جدول رقم (ثاني عشر - ١ - أ(٢))

ت	رقم العقد	المواصفات	الشركة	المبلغ	نسبة انجاز العقد %	الملاحظات
١٨	OEC/38/2018 ٢٠١٨/١٠/٢٤	تجهيز قياس المسح الجذبي SCINTRX CG-6 والبرامبيا والملحقات مع التدريب	شركة نجمة العراق للخدمات النفطية المحدودة	272490 مئتان واثنان وسبعون ألف واربعمائة وتسعون دولار	٧٠	تم توقيع العقد وفتح الاعتماد.
١٩	OEC/30/2018 ١٧٠ يوم ٢٠١٨/١١/١١	تجهيز متفجرات صديق البيئة وصواعق الكترونية مشفرة لاغراض المسح الزلزلي مع التدريب	السلام للخدمات البتروولية	3450790 ثلاثة ملايين واربعمائة وخمسون ألف وسبعمائة وتسعون دولار امريكي	٧٠	تم توقيع العقد وفتح الاعتماد.
٢٠	OEC/37/2018 ١٥٠ يوم ٢٠١٨/١١/٨	تجهيز مواد احتياطية للعجلات الحقلية /افيكو	شركة تكنولوجيا المكان للتجارو العامة	318490/98 ثلاثمائة وثمانية عشر ألف دولار وثمانية وتسعون سنتا	٧٠	تم توقيع العقد وفتح الاعتماد.
٢١	OEC/46/2018 ١٥٠ يوم ٢٠١٨/١١/١٥	تجهيز اجهزة اتصالات مع ملحقاتها	شركة باخرة السلامة للتجارة والمقاولات العامة المحدودة	529066 خمسمائة وتسعة وعشرون ألف وستة ستون دولار	٧٠	تم توقيع العقد وفتح الاعتماد.
٢٢	OEC/43/2018 ١٨٠ دينار ٢٠١٨/١٢/١٣	تجهيز قابلوات هايدروفون عدد/٨	شركة نجمة العراق للخدمات النفطية المحدودة	٤٠٦,٤٠٠ اربعمائة وستة الاف واربعمائة دولار امريكي	٧٠	تم توقيع العقد وفتح الاعتماد.
٢٣	OEC/58/2018 ١٠٠ يوم ٢٠١٨/١٢/٣٠	تجهيز معدات لتسجيل الارضي	شركة مصدر الاعمار للتجارة والمقاولات العامة	٧١٢,٠٢٠ سبعمائة واثنان عشر الف وعشرون دولار امريكي	٧٠	تم توقيع العقد وفتح الاعتماد.
٢٤	OEC/51/2018 ١٨٠ يوم ٢٠١٨/١٢/٢٧	تجهيز متفجرات صديق البيئة وصواعق الكترونية مشفرة لاغراض المسح العمودي	شركة نجمة العراق للخدمات النفطية المحدودة	٢,٦٢١,٢٥٠ مليونان وستمائة وواحد وعشرون ألف ومائتان وخمسون دولار امريكي	٧٠	تم توقيع العقد وفتح الاعتماد.
٢٥	OEC/55/2018 ١٢٠ يوم ٢٠١٨/١٢/٢٤	تجهيز مواد احتياطية لمعدة متعدد التضاريس	شركة الهندسية العربية لمشاريع الكهر وميكانيك	١٥٧,٢٩٧ مائة وسبعة وخمسون ألف ومائتان وسبعة وتسعون دولار امريكي	٦٠	تم توقيع العقد.
٢٦	OEC/59/2018 ١٠٠ يوم ٢٠١٨/١٢/٢٤	تجهيز مواد احتياطية لعناقيد اللاقطلت	شركة مصدر الاعمار للتجارة والمقاولات العامة	٢٠٠,٠١٠ مائتان الف وعشرة دولار امريكي	٦٠	تم توقيع العقد.
٢٧	OEC/50/2018 ١٥٠ يوم ٢٠١٨/١٢/٣٠	تجهيز سيارات نوع نيسان حقلية عدد /٤٦	وزارة التجارة/الشركة العامة لتجارة السيارات والمكان	١,٩٩١,٨٧٤,٠٠٠ مليار وتسعمائة وواحد وتسعون مليون وثمانمائة واربعة وسبعون ألف دينار عراقي	٦٠	تم توقيع العقد.
٢٨	OEC/56/2018 ١٨٠ يوم ٢٠١٨/١٢/٣١	تجهيز ادوات احتياطية للسيارات الحقلية الخفيفة نوع نيسان	وزارة التجارة / الشركة العامة لتجارة السيارات والمكان	٧٨٣,٩٢٤,٧٨٧ سبعمائة وثلاثة وثمانون مليون وتسعمائة واربعة وعشرون الف وسبعمائة وسبعة وثمانون دينار عراقي	٦٠	تم توقيع العقد.

ت	رقم العقد	المواصفات	الشركة	المبلغ	نسبة انجاز العقد %	الملاحظات
٢٩	OEC/41/2018 ٣٠ يوم ٢٠١٨/١٢/٣١	برامجيات معالجة بيانات المسح الزلزالي العمودي مع الصيانة والدعم الفني والتدريب	شركة شلمبرجر مدل ايست اس ايه	٢٢٥,٦٩٣ الف دولار مانتا وخمسة وعشرون الف وستمائة وثلاثة وتسعون دولار امريكي	٧٠	تم توقيع العقد وفتح الاعتماد وبانتظار تنفيذ العقد .

المشتريات المحلية: شراء عن طريق الطلبات: تم تنفيذ طلبات عدد (١١) بمبلغ (١٩٧٠٧٠٠٠) تسعة عشر مليون وسبعمائة وسبعة الف دينار تضمنت المواد التالية: (اطارات عدد/١٢، عدد ومواد يدوية، مواد تبريد، قرطاسية متنوعة، ميز عدد/ ٤، لاب توب عدد/٢، طابعة كانون عدد/١، حاسبة عدد/١).

ثالث عشر- نشاط قسم الرقابة والتدقيق الداخلي :-

القيام بكافة الاعمال التدقيقية الدورية ، تدقيق كشوفات الرواتب ،تدقيق مخرجات نظام الكلف، تدقيق كشوفات الطعام للفرق الزلزالية لشهر كانون الثاني/ ٢٠١٩ ، تدقيق أرصدة المخازن والموجودات لشهر كانون الثاني/ ٢٠١٩ ، تدقيق مسودة العقد (OEC/62/2018) ، التدقيق والمصادقة على ملحق العقد (130/2018/242) ، تدقيق ومتابعة فحص واستلام مواد العقد (OEC/12/2018) ، اعداد التقارير الشهرية والفصلية الخاصة بالقسم، اعداد اجابات ديوان الرقابة المالية.

رابع عشر - نشاط القسم القانوني :-

إستمرار القسم بانجاز ومتابعة الاعمال الموكلة اليه خلال شهر شباط وكما يلي :-

- ١- متابعة الدعوى المقامة على شركة البيان السورية لادخالها عن تنفيذ العقد المبرم معها القاضي بحفر آبار وتم بيع جزء من المعدات التابعة لشركة البيان وسيتم التنسيق مع شركة نفط الشمال حول دين شركتنا.
- ٢- متابعة الدعوى المقامة على شركة (Bukehave) الدنماركية في المحاكم التجارية المختصة لغرض استيفاء الدين وتم تبليغ الشركة وارسال كتاب يتضمن تسديد مبلغ الدعوة.
- ٣- متابعة اجراءات الدعوى المقامة على شركة النخيل (النهران حاليا) لتجاوزها على ارض الشركة في النهران وتم احالة الاضرار التنفيذية الى محكمة تحقيق المدائن وتزويد محكمة تحقيق المدائن بصحة صدور قرار الاستئناف المرقم ٥١٦/س٢/ ٢٠١١. وتم مراجعة المحكمة للوقوف على آخر الاجراءات.عدم متابعة الاجراءات لوجود محضر اجتماع مابين مدير عام شركتنا ومدير عام مصنع النهران للانتاج والتجميع لحل الامور وديا والمتابعة مستمرة .
- ٤- متابعة الدعوة المقامة على شركة النخيل (النهران حالياً) حول استغلالها أرض شركتنا في النهران وعدم دفع بدلات الايجار .
- ٥- متابعة الدعوى المقامة على السيدة (جنان محمد صالح) حيث ترتبت عليها مبالغ مالية بسبب انتهاء خدماتها لتقديمها محرر مزور.تم صدور القرار لصالح شركتنا بالمبلغ المذكور في مبلغ الدعوى وتم تمييز القرار لوجود خطأ معنوي في القرار من قبل المحكمة ذاتها وتم نشر تبليغها في الصحف اليومية لكون القرار غيائياً.
- ٦- مخاطبة شعبة العقود في القسم المالي لإستحصال الموافقة لتوفير الاعتمادات المالية بخصوص المناقصات ضمن الموازنة التشغيلية والاستثمارية وهي : توفير خدمة الانترنت للفرق الزلزالية للفترة من ٢٠١٦/١/١٠ ولحين ورود جواب من وزارة الاتصالات بتزويدنا بعرض فني وتجاري (تم توقيع ملحق العقد) ، نقل منتسبي الشركة لمدة سنة (تم توقيع العقد) ، نقل منتسبي موقع الوزيرية لمدة سنة (تم توقيع العقد) ، تأجير محلات المجمع السكني النفطي في النهران (تم توقيع العقد) ، توفير خدمة الانترنت لمركز الشركة (تم التوقيع) ، عقد ايجار قطعة أرض (شركة أثير للاتصالات) (تم توقيع العقد)، تأجير قطعة أرض بمساحة (٢٥٠٠) م ٢ (تم توقيع العقد) ، عقد ايجار قطعة ارض بمساحة ١٣٦٠ م ٢ لمدة ٣ سنوات (تم توقيع العقد) ، عقد تنظيف بناية وزارة النفط (تم توقيع العقد) ، عقد ايجار قطعة أرض (محطة وقود) بمساحة دونم (تم توقيع العقد) ، تجهيز خدمة الانترنت لموقع الوزيرية (تم توقيع العقد) ، عقد استضافة موقع الكتروني للشركة لمدة سنة واحدة (تم توقيع العقد)، توفير خدمة الانترنت للفرق الزلزالية الثانية

والثالثة لمدة (٣ أشهر) لغرض زيادة حزمة الانترنت (تم توقيع ملحق العقد) ،عقد ايجار قطعة ارض لاقامة مولدة عليها بمساحة ١٧٥م٢ (تم توقيع العقد)، توفير خدمة الانترنت للفرق الزلزالية (العقد قيد التوقيع) .

٧- مراجعة الدوائر ذات العلاقة والمسؤولة عن تملك دور المجمع السكني في النهروان، متابعة التجاوز على املاك الشركة واتخاذ الاجراءات المناسبة لاصدار سندات واملاك الشركة والخرائط.

٨- متابعة الدعاوى المقامة من قبل الغير على شركة الاستكشافات النفطية (عدد ٨) .

خامس عشر - نشاط القسم الهندسي :

١- شعبة المعدات الثقيلة: إجراء أعمال الصيانة والتصليح لكافة الاليات والمعدات اضافة لأعمال تبديل زيوت وتجفيف المحركات.

٢- شعبة المعدات الخفيفة: إجراء أعمال الصيانة والتصليح وتجفيف لسيارات عدد / ١٨ .

٣- شعبة النقليات : ايصال المدراء الى مركز الشركة يومياً ، واجبات ايفاد الموظفين من بغداد والى الفرق الزلزالية و نفط البصرة و نفط ميسان وإيصال المدراء لحضور الاجتماعات مع الشركات الاجنبية عدد/١٨، نقل موظفي اللجان الى الاسواق المحلية ، ايصال البريد من والى الشركة ، تنفيذ الواجبات اليومية لنقل موظفي الشركة الى كافة دوائر الدولة لغرض اداء الاعمال الموكلة اليهم ، تنفيذ الواجبات اليومية لنقل الموظفين من الموقع الى معهد النفط ، واجب نقل وقود الكاز من محطة النهروان الى مركز الشركة والى موقع الوزيرية. ، تبديل دهن سيارات عدد/٤١ وتبديل دهن للمولدات عدد/٤ مولدة والتابعة الى القسم الهندسي وقسم المختبرات ، تبديل دهن لمحركات الهزارة عدد/٢ محرك ، غسل السيارات عدد/٥٤ .

٤- الشعبة الالكترونية: طلبات العمل واوامر العمل المنفذة (تبريد عدد/٢ ، كهرباء عدد/٤ ، ميكانيك عدد/٣ ، انترنت عدد/١).

٥- الشعبة الهندسة المدنية : القيام بكافة الاعمال المدنية والتاسيسات الصحية وأعمال النجارة.

٦- شعبة تصنيع الكرفانات: عدد اللجان المشتركة ٢/ لجنة، طلبيات العمل عدد/١٦ .

٧- الشعبة الادارية: تنظيم تخاويل قيادة عجلات حكومية عدد/٤ تخويل ، تنظيم واصدر استمارات تجهيز مادة الكاز لكافة سيارات ومعدات الشركة عدد/١٥ استمارة ، استكمال تجهيز كافة منتسبي القسم الهندسي بمعدات الوقاية الشخصية للتقليل من مخاطر احتمالية حدوث الاصابات ، اعداد دليل المهام الخاص بالقسم الهندسي لعام/٢٠١٩ ، تم انجاز تسجيل البصمة وتخصيص ارقام الاليات والمعدات عدد/٢٢ ضمن المشروع الوطني، متابعة كافة الاعمال الادارية والمكتبية الاخرى .

سادس عشر - نشاط قسم الجودة والصحة والسلامة والبيئة :

١- حضور ادارة القسم الاجتماع الشهري مع ممثلي وحدات ال HSE في مواقع الفرق الزلزالية .

٢- تنفيذ عملية تفتيش للفرقة الزلزالية الاولى استنادا الى خطة التفتيش السنوية لعام/٢٠١٩.

٣- قيام كادر القسم بفحص مياه الشرب في جميع طوابق الشركة اضافة الى فحص كافة اجهزة الحماية والتوصيلات الكهربائية وقواطع الدورة في غرف مركز الشركة والقاعات .

٤- قيام كادر السلامة بمحاضرة تعريفية عن كيفية استخدام مطافئ للعمال الموقتين لجميع الطوابق.

٥- قيام كادر السلامة بفحص كافة اجهزة الحماية والتوصيلات الكهربائية وقواطع الدورة في الغرف والقاعات لرصد الحالات السلبية.

٦- اعداد مطوية دورية توعية بخصوص الجانب الصحي للعاملين.

٧- الاستمرار في اقامة ورش العمل في الفرق الزلزالية في كيفية تفعيل وتطبيق الاجراءات الخاصة بنظام ادارة الجودة للكادر المتقدم .

٨- التنسيق مع قسم المواد والمشتريات لغرض صرف مستحقات الشركة المانحة للشهادة الدولية **ISO 9001:2015**

٩- البدء بتنفيذ البرنامج النصف سنوي للتدقيق الداخلي لهيئة العمل الحقلية وفرقها الزلزالية وهيئة المعالجة والتفسير لنظام ادارة الجودة الشاملة والتطوير المؤسسي في وزارة النفط.

- الحوادث والاصابات : لا يوجد حوادث خلال الشهر

سابع عشر - نشاط اللجان المركزية في الشركة :- تم تشكيل اللجان المدرجة اسمائها وأعمالها استناداً الى الامر الاداري (ش٢١٤٢/٢٣٢/٦) في (١٥ / ٢ / ٢٠١٨) وكما في الجدول التالي :

جدول رقم (سادس عشر) النشاطات التي تم انجازها خلال شهر شباط / ٢٠١٩

ت	اسم اللجنة	الاعمال المنجزة
١	تغيير العناوين	- التقرير فصلي
٢	صندوق التكافل ودعم الموظفين	- تم استلام طلبات عدد/١١ خاصة بدعم الموظفين .
٣	تصليح المعدات ووسائل النقل المركزية	- لم يرد التقرير لهذا الشهر .
٤	الشطب	- تم استلام استمارات شطب لمواد مستهلكة في الفرق الزلزالية (١-٢-٣) في مركز الشركة .
٥	النتمين	- لم يرد تقرير اللجنة لهذا الشهر .
٦	فتح العطاءات	- تم فتح مناقصات عدد/١ باسلوب الدعوة العامة.
٧	الاستلام والتسليم	- تم استلام محاضر عدد/٢٣ محضر .
٨	المشتريات المحلية	- تم تنفي طلبيات عدد (١١) بمبلغ (١٩٢١٨٥٩٧) تسعة عشر مليون وثمانية عشر الف وخمسمائة وسبعة وتسعون دينار تضمنت المواد التالية: (اطارات عدد/١٢، عدد ومواد يدوية، مواد تبريد، قرطاسية متنوعة، ميز عدد/ ٤، لاب توب عدد/٢، طابعة كانون عدد/١، حاسبة عدد/١). - تم تنفيذ طلبيات بواسطة الشراء المباشر عن طريق المذكرات بمبلغ (١٩٢٣٠٠٠) مليون وتسعمائة وثلاثة وعشرون الف دينار تضمنت المواد التالية (صندوق ورق عدد/٤٠، ستيكرات دخول سيارة عدد/٢، فايل نايلون عدد/٤٠ بند، كارتون فايل تعليق عدد/٢).-
٩	تحليل وتقييم العطاءات	- تم احالة المناقصات : (٢٠١٩/٢ و ٢٠١٩/١) الى اللجنة، اما المناقصة رقم (٢٠١٩/٥) مازالت قيد التحليل .
١٠	المراجعة والمصادقة على الاحالة	- تم احالة المناقصة رقم (٢٠١٩/١) حول (نقل منتسبي مركز الشركة) الى شركة السجاد للنقل العام.
١١	البيع والتأجير	- تم تأجير محلات (السوق التجاري) في المجمع النفطي السكني في النهروان وبعدد/٣٢ محل .
١٢	الاشراف على اتلاف الأوراق الرسمية	- اجتمعت اللجنة وناقشت بعض الامور وتم اعداد تعميم الى كافة الهيئات والاقسام داخل وخارج الشركة بضرورة التبليغ عن ما لديهم من وثائق واوراق رسمية المراد اتلافها .
١٣	فحص وختم الاطارات والبطاريات	- تم فحص ٦٠ اطار وختم ٢١٧٧ بطارية ، وفحص ١٧٠ اطار وختم ١٠٣٣ بطارية .
١٤	الاشراف على النقل / مركز الشركة	- متابعة خطوط النقل صباحا ومساءً ومتابعة الشكاوي الخاصة بالموظفين والتأكد من نظافة السيارات والالتزام بالمواعيد المحددة اضافة الى شمول الموظفين المنقولين حديثا بخطوط النقل.
١٥	بيع المناقصات	- لم يرد تقرير اللجنة لهذا الشهر .
١٦	المطابقة والاستلام	- لم يرد تقرير اللجنة لهذا الشهر .
١٧	التحقيق الدائمة	- لم يرد تقرير اللجنة لهذا الشهر .
١٨	الاشراف على النقل / الوزيرية	- متابعة خطوط النقل صباحا ومساءً وتنظيم المسارات في الوقت المحدد للدوام الرسمي . نقل الموظفين من معهد النفط الى موقع الوزيرية ظهرا .
١٩	الضمان الصحي	- تم صرف مبلغ (١٦,١٣٤,٠٠٠) ستة عشر مليون ومائة واربعة وثلاثون الف دينار من صندوق الضمان الصحي. - عدد المنتفعين من الضمان الصحي لشهر شباط /١١١ منتسب وأوصت اللجنة بصرف إجور العمليات الجراحية ، اصدار عدد/١٤ هوية انتساب الى الضمان الصحي لموظفي الشركة وعوائلهم.
٢٠	مكافحة الرشوة والظواهر السلبية	- اجتمعت اللجنة وناقشت بعض الامور المتعلقة بعمل اللجنة.
٢١	الاعتدال	- تم انجاز طلبيات عدد/١٠.
٢٢	الاشراف على متابعة نشر الإعلان	- عدم وجود اعلانات تم نشرها خلال الشهر.
اللجان التي تم تشكيلها وفقا لضرورات العمل في الشركة		
٢٣	تدقيق ومصادقة المعلومات الجيولوجية	- تتيبست الملاحظات حول معلومات (٢٠) بئر وهي : الابار المدققة (عجيل٨٩،٨٨،٨٧،٨٦،٨٥،٨٤،٨٣،٨٢،٨١،٨٠) واعادة تدقيق الابار (طوبه –١٣،١٢،١١،١٠،٩، لحيس –١٨،١٧،١٦،١٥،١٤).
٢٤	تدقيق المجسات	- تحويل الصيغ الصورية للمجسات الى صيغ رقمية واجراء التدقيق والسيطرة النوعية على عملية التحويل ومناقشة المشاكل وتثبيت الملاحظات حول مجسات (١٥) بئر وتشمل: (شرق بغداد و طوبه).
٢٥	رفد قاعدة بنك المعلومات بالمعلومات الجيوفيزيائية المعتمدة من قبل والمدققة من قبل مختصين	- المصادقة على الخطوط الزلزالية، عقد اجتماع لمناقشة المشاكل وتثبيت الملاحظات .
٢٦	الاسكان	- لا يوجد مستجدات لعمل اللجنة خلال الشهر.

